



Издание на Регионално представителство на БНБ гр. Русе

Русе 7000, ул. Славянска 17, етаж 2

Тел. 082/ 82 07 55, факс 082/82 07 52

e-mail: vassilev.d@bnb.rousse.bg

Икономиката на региона през изтеклия месец

Представените данни и анализи в този бюлетин касаят периода Ноември и Декември 2004. От следващия месец бюлетините на представителството ще продължат да бъдат ежемесечни.

СЪДЪРЖАНИЕ:

Състояние и динамика на икономиката на област Русе през 2003.....	2
Кредитна активност на търговските банки	9
Банкови трансфери, извършени през системата БИСЕРА от ТБ в Русенска област	10
Състояние на банкнотната база	11
Индекс на бизнес активността.....	12
Недвижими имоти	13
Трудов пазар.....	14
Приложения	15 - 23

НА ФОКУС

Динамика на основни икономически показатели:

Регионален икономически индекс	↓
Бизнес среда	↓
Кредитна активност	↑
Безработица	↔

През ноември и декември, икономиката на област Русе показва изменения, които изцяло покриват очакванията за силна сезонност. Усещането за *състоянието на общата бизнес среда* сред мениджърите на производствени предприятия силно се влоши и премина в негативната част на скалата. Това развитие силно наподобява вече наблюдавана динамика на този индикатор през същия период на миналата година и поради това не е изненада. *Новите поръчки* забавят темпа си на растеж през Ноември за втори пореден месец. Чисто технически оставащите месеци до края на годината са посветени повече на изпълнение на поети поръчки отколкото до поемане на нови, чието изпълнение да е в рамките на календарната година. Най-вероятно новите поръчки ще продължават да спадат като темп на нарастване и през януари за да се увеличат през февруари. *Търсенето на нови кредити*, до голяма степен наподобява динамиката на индикатора нови поръчки. През Ноември темпа на нарастване на взетите нови кредити намалява по същия начин по който намалява и темпа при новите поръчки. Вероятно през януари и февруари ще се ускори имайки предвид историческите данни за поведението на индикатора през 2003.

Кредитната активност на търговските банки в областта през Ноември се увеличава. Това увеличение също съвпада като сила и посока с поведението на индикатора за същия период на миналата година. Вероятно най-силно ускорение на нарастването на кредитната активност ще се наблюдава в данните за януари. Основен двигател на увеличението са краткосрочните кредити за домакинства, които реализират през ноември ясно изразено нарастване на темповете на растеж.

Динамиката на *банковите трансфери през системата БИСЕРА* за месец Декември се отличава със силно завишени стойности спрямо средните за годината. Издадените (наредени) междубанкови плащания през БИСЕРА за Декември 2004 от Русенските банки възлизат на 91 975 519 лв. Това представлява растеж от 18.0 % спрямо предходния месец и 14.5 % спрямо същия месец на предходната година. Общата сума на получените междубанкови плащания през декември е 164 341 935 лв. ръстът спрямо предходния месец е 40.9 %, а на годишна база – 39.6 %. Като цяло нетния остатък на получените минус издадените трансфери е положителен и за декември възлиза на 72 366 417 лв. в сравнение, за Ноември той е бил 38 668 679 лв. т.е. реализиран е растеж от 87 %.

На *пазара на недвижимите имоти* месеците декември и януари се характеризират по принцип с две противоположни особености. При жилищните имоти обикновено настъпва застой в динамиката на цените и предлагането, който продължава до март. При бизнес имотите, обратно наблюдава се силно оживление и динамика както в предлагането така и в цените на офертите. Тази година не прави изключение и изцяло потвърждава тези особености.

На *трудовия пазар* през ноември и особено през декември се наблюдава за пореден път спад в общите нива на безработица. В края на месеца е достигнат исторически минимум в общия брой безработни регистрирани в Бюрото по труда от повече от пет години насам.

Състояние и динамика на икономиката на област Русе през 2003 /коментар на последните данни на НСИ/

Икономически растеж

Дисагрегирането на Брутният Вътрешен Продукт (БВП)¹ в рамките на една национална икономика служи за показател на регионалното икономическо развитие. Чрез него практически се измерва приноса на един регион в общите макроданни на националната икономика и представлява удобна форма за сравнение къде са намира региона спрямо останалите.

Последните данни на НСИ (които са само предварителни и със сигурност ще претърпят корекция) показват, че през 2003 създаденият на територията на областта БВП е 1 024 888 хил.лв. т.е реализиран е растеж от 6.3 % почти толкова, колкото е пораснала и националната икономика – 6.4 %. Както се вижда от таблица 1, икономиката на област Русе е произвела 963 850 хил.лв БВП за 2002. Това означава номинален растеж от 9.9 % спрямо 2001. В сравнение, националният номинален растеж 2002/2001 е 8.8%, растежът на Северен Централен планов район (СЦПР) за споменатия период е също 8.8 %, т.е е равен на националния.

През последните четири години относителния дял на регионалния БВП на област Русе остава непроменен като съотношение с националния. Област Русе произвежда неотклонно 3.0 % от националния БВП.

Основните сравнения, които трябва да се направят, за да се открие регионалната специфика са регионалните различия спрямо средните за страната и средните за СЦПР икономически показатели.

БВП и БДС на СЦПР спрямо останалите планови райони и България

Смисъла на проследяването на регионалните различия е в това да се установи до каква степен динамиката в развитието на определени сектори от националната икономика генерират подеми и спадове в отделните райони. Поради факта, че районите за планиране имат различна отраслова структура то

и реакцията им на определени шокове (външни и вътрешни) е различна. За тази цел трябва да се проследят регионалните различия в поведението на индикаторите на Северен Централен планов район (СЦПР), център на който е Русе. От гл. т. на номиналния растеж на БВП, района плътно следва динамиката на националния тренд. Единствено през 2003 се наблюдава известно забавяне на растежа от националния. По отношение на приноса (дела) на района в националния БВП, след период на стабилно присъствие с 13.1 %, през 2003 г се наблюдава спад от 0.3 % пункта (след закръгляне). Според прогноза на Агенцията за икономически анализи и прогнози (АИАП) делът на СЦПР в националния БВП ще се движи около 13.0% - 2004, 12.97% - 2005, 12.94 % - 2006. Това ясно показва, че очакванията са продължаване на текущите тенденции. Подобни са и прогнозите за Североизточния и Южния и Югоизточния райони за планиране. За Югозападния е прогнозирано по-плавно нарастване на относителния му дял, а Северозападния по-активно догонване и съответно увеличаване на дела му в структурата на националния БВП. Ако разгледаме БВП от гл.т. на човек от населението, ясно се забелязва регионалния контраст център- периферия. Повече или по-малко всички планови райони са в ролята на догонвачи. Макар, че като темп на нарастване на показателя СЦПР следва успоредно динамиката на националния тренд, изоставането с 15% изглежда стабилно и трудно преодолимо. Процеси на конвергенция не се забелязват, напротив югозападния регион отчетливо увеличава преднината спрямо останалите. Според теорията ако няма интервенция на държавата под каквато и да е форма би трябвало постепенно да се уравният регионалните дисбаланси и да се постигне конвергиране на различните райони към средните за страната данни. Към момента обаче държавата чрез различни форми и методи активно посредничи между регионите изкривявайки стимулите на пазара за саморегулация. Чрез различни действия по отношение на регионалното

¹ При регионализирането на БВП и БДС се прилагат общите концепции и дефиниции, използвани при разработването на стандартната система от национални сметки за страната. Изчисленията следват методологическата последователност на производствения метод, като за всеки район обемът на добавената стойност се получава от изчислените показатели "Брутна продукция" и "Междинно потребление". Поради специфични особености на определени икономически дейности се използват т.нар. 'регионални ключове' - индикатори, които са с висока корелационна зависимост по отношение на добавената стойност за дадената дейност.
² Изчислената на регионално ниво брутна добавена стойност по базисни цени се дооценява по отношение на нетните данъци върху продуктите (данъци минус субсидии) и косвено измерените услуги на финансовите посредници. БВП по пазарни цени за шестте района за планиране изчерпват БВП по пазарни цени за националната икономика.

т.ч. хил. лв.

Регионален БВП	1999	2000	2001	2002	2003	2000/1999	2001/2000	2002/2001	2003/2002
БВП, общо за страната	23790440	26752833	29709210	32335083	34410244	112%	111%	109%	106%
Северозападен РП	1412435	1781586	1828850	1915726	1990502	126%	103%	105%	104%
Северен централен РП	3019200	3512440	3882087	4222695	4385818	116%	111%	109%	104%
Североизточен РП	3369417	3937907	4285027	4497815	4836051	117%	109%	105%	108%
Югоизточен РП	2495534	2704380	2538995	2674218	3128720	108%	94%	105%	117%
Южен централен РП	5001213	5584672	6185725	6507938	6975941	112%	111%	105%	107%
Югозападен РП	8492641	9231847	10988526	12516691	13093211	109%	119%	114%	105%

	1999	2000	2001	2002	2003	2000	2001	2002	2003
БВП, общо за страната	100%	100%	100%	100%	100%	промяна спрямо предходната година			
Северозападен РП	5.9%	6.7%	6.2%	5.9%	5.8%	0.7%	-0.5%	-0.2%	-0.1%
Северен централен РП	12.7%	13.1%	13.1%	13.1%	12.7%	0.4%	-0.1%	0.0%	-0.3%
Североизточен РП	14.2%	14.7%	14.4%	13.9%	14.1%	0.6%	-0.3%	-0.5%	0.1%
Югоизточен РП	10.5%	10.1%	8.5%	8.3%	9.1%	-0.4%	-1.6%	-0.3%	0.8%
Южен централен РП	21.0%	20.9%	20.8%	20.1%	20.3%	-0.1%	-0.1%	-0.7%	0.1%
Югозападен РП	35.7%	34.5%	37.0%	38.7%	38.1%	-1.2%	2.5%	1.7%	-0.7%

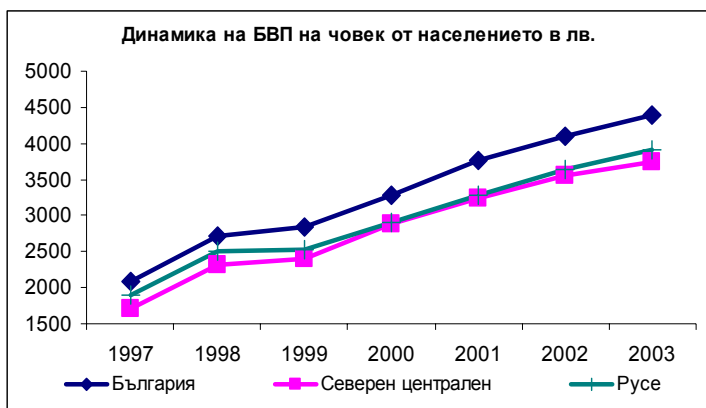
Източник: НСИ и собствени изчисления

Таблица 2

Райони / ик.сектори	БДС по икономически сектори			БДС, хил.лв.	БВП, хил.лв.	БВП на човек, лв.
	Аграрен	Индустрия	Услуги			
България	3 301 141	6 901 808	13 493 716	23 696 665	26 752 833	3 274
2000 Северен централен	532 730	933 000	1 647 955	3 113 686	3 515 259	2 882
Русе	103 964	217 278	384 736	705 977	797 028	2 905
България	3 532 550	7 561 988	15 261 059	26 355 597	29 709 210	3 754
2001 Северен централен	681 842	982 460	1 779 569	3 443 872	3 882 087	3 231
Русе	142 949	217 901	417 314	778 163	877 180	3 271
БЪЛГАРИЯ	3 459 494	8 288 804	16 777 487	28 525 785	32 335 083	4 109
2002 Северен централен	675 466	1 124 714	1 925 052	3 725 232	4 222 695	3 559
РУСЕ	142 143	248 614	459 545	850 302	963 850	3 632
БЪЛГАРИЯ	3 435 392	9 020 113	17 633 363	30 088 868	34 410 244	4 398
2003 ² Северен централен	811 268	785 114	2 238 648	3 835 030	4 385 818	3 739
РУСЕ	184 338	170 801	541 040	896 179	1 024 888	3 902

източник: НСИ

Таблица 1



Източник: НСИ

Графика 1

развитие държавата концентрира ресурси, които имат за цел преодоляване на регионалните диспропорции. В ЕС също споделят тезата, че активното регионално интервениране чрез структурните фондове може да доведе до конвергиране на отделните региони към средните за ЕС данни.

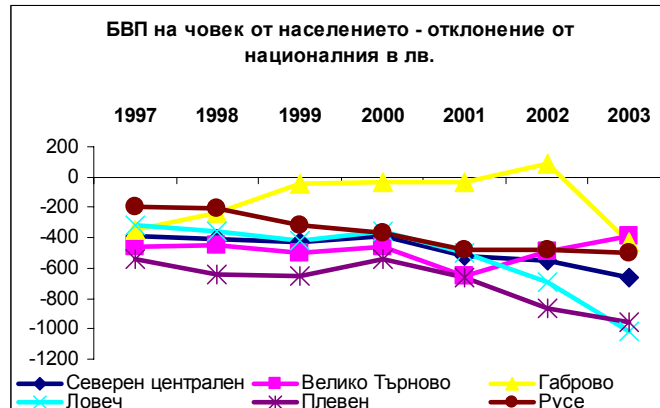
В България, процесите на регионално планиране и регионално развитие водят до това, че не се наблюдават и тенденции за значимо задълбочаване на дивергенцията. Мнозинството от регионите поддържат растеж близък до националния и запазват относителната си тежест в общите макро данни. След влизането в ЕС процесите на дивергенция между регионите в България най-вероятно ще се задълбочат. Според опита на Испания¹ (и новите членки на ЕС,) след присъединяването регионалната дивергенция в рамките на Испания се е увеличила. Въпреки това, отделните региони на Испания, след интервенирането на структурните фондове, са конвергирали към средните за ЕС.

БВП и БДС на област Русе сред останалите области в СЦПР

Област Русе, за последните четири години произвежда устойчиво около 23 % от БВП и БДС на СЦПР. Практически не се забелязват сериозни колебания между отделните години.

Динамиката с която се развива икономиката на област Русе следва плътно динамиката на националните индикатори БВП и БДС и макар незначително изпреварва в развитието си съвкупните показатели на СЦПР. Въпреки това, дистанцията с националния БВП на човек от населението остава устойчива 88-89% от средния за страната.

През последните 7-8 години регионалните икономики на



Източник: НСИ

Графика 2

областите Русе, Плевен Ловеч, Габрово и В. Търново се развиваха със сходни темпове. Общото между тях е че имат приблизително сходни нива на икономически растеж. Между 1997 и 2001 и петте области имат силно идентични икономически показатели помежду си както от гл.т. на произведения БВП сумарно и като показател на човек от населението. След 2001 започна да се забелязва устойчив темп на дивергенция както в общите нива на БВП и БДС, така и структурно започна да се променя съотношението между селско стопанство, индустрия и услуги. Относителните процеси на специализация на областите Габрово (в индустриалните производства) и на Плевен в селското стопанство повлияха силно на посоката и динамиката на икономическите им показатели. Увеличения дял на селското стопанство, което е все още трудоемък отрасъл в България в комбинация с ниската добавена стойност понижават устойчиво БВП на човек от населението на Област Плевен. Обратно, силната индустриализация на област Габрово и незначителните стойности на произведената БДС в селското стопанство повишават макар и не винаги устойчиво показателя БВП на човек от населението. Това е и единствената област от петте изброени, която е имала такъв показател над средния за страната (2002).

След 2001, областите Ловеч и Плевен все по-силно увеличават изоставането си като БВП на човек от населението спрямо средните за страната данни, област В.Търново намалява дистанцията, Русе задържа устойчиво постигнатото относително ниво. Важно е да се отбележи, че област Габрово, която няколко поредни години поддържаше идентични нива на показателя спрямо националните, по прогнозни данни изостава съществено през 2003 и се доближава до останалите области в района.

В периода 1997-2000 голяма част от националната, респективно регионалните, икономики бяха пререструктурирани. Пазарните отношения промениха съществено отрасловата структура и по този начин повлияха на постигнатите макро резултати на регионално ниво.

Динамика на БВП на човек от населението в лв.

	1997	1998	1999	2000	2001	2002	2003
България	2097	2715	2 841	3274	3754	4 109	4 398
Северен централен	1712	2311	2 410	2882	3231	3 559	3 739
Велико Търново	1640	2267	2 338	2811	3101	3 618	4 006
Габрово	1752	2481	2 796	3239	3723	4 193	3 967
Ловеч	1783	2356	2 420	2919	3252	3 412	3 382
Плевен	1560	2075	2 189	2736	3089	3 242	3 447
Русе	1904	2510	2 527	2905	3271	3 632	3 902

Източник: НСИ

Таблица 3

¹ "An assessment of present and future regional disparities"

Отраслови характеристики на областната

Отрасловите специфики на областната икономика могат да бъдат разглеждани от няколко гледни точки. Тук ще се спрем на две от тях – брутната добавена стойност (БДС), и брутната продукция.

БДС

В структурно отношение са налице известни размивания в тенденциите, които се наблюдават на национално и регионално ниво. Процентното съотношение на трите значими сектора на икономиката се изменят от година на година. Докато на национално ниво дела на агро-сектора устойчиво намалява в произведената обща БДС, то значението му за регионалната икономика (област Русе) се увеличава. През 1999 агро-сектора е имал 16.5 % дял в националната БДС, а през 2003, след плавен спад с около процентен пункт на година, е намалял на 11.4 %.

Съвсем различна е тенденцията за област Русе. От 17.7 % през 1999, дялът на агро-сектора се колебае от 14.7 % до 20.6 % през 2003. две са най-вероятните причини за подобно колебливо представяне. Първата е, че на ниво област, агро-сектора е представен с малко на брой култури, които в различните години оформят различно представяне на земеделските производители. Втората, че относителните изменения в другите сектори (индустрия и услуги), влияят на относителния дял на агро-сектора в общата БДС на областта.

В индустрията се наблюдават съществени изменения през последните пет години. Дела на индустриалния сектор в национален мащаб се покачва постепенно от 27.2 % през 1999 до 30.0 % през 2003. Област Русе структурно задържа дела си от приблизително 30 % през разглеждания период с едно единствено изключение – 2003. Само тогава се наблюдава спад, който е идентичен за целия СЦПР. По този начин отношенията между секторите се променят и наблюдаваме по високи стойности на дяловете на агро-сектора и услугите.

	Райони / ик.сектори	БДС по икономически сектори			БДС, хил.лв.
		Аграрен	Индустрия	Услуги	
1999	България	16.5%	27.2%	56.2%	100.0%
	Северен централен	19.6%	30.3%	50.1%	100.0%
	Русе	17.7%	30.8%	51.4%	100.0%
2000	България	13.9%	29.1%	56.9%	100.0%
	Северен централен	17.1%	30.0%	52.9%	100.0%
	Русе	14.7%	30.8%	54.5%	100.0%
2001	България	13.4%	28.7%	57.9%	100.0%
	Северен централен	19.8%	28.5%	51.7%	100.0%
	Русе	18.4%	28.0%	53.6%	100.0%
2002	БЪЛГАРИЯ	12.1%	29.1%	58.8%	100.0%
	Северен централен	18.1%	30.2%	51.7%	100.0%
	РУСЕ	16.7%	29.2%	54.0%	100.0%
2003	БЪЛГАРИЯ	11.4%	30.0%	58.6%	100.0%
	Северен централен	21.2%	20.5%	58.4%	100.0%
	РУСЕ	20.6%	19.1%	60.4%	100.0%

Източник: НСИ

Таблица 4

Спадът на БДС в индустриалния сектор може да се обясни по два начина. Евентуален спад на произведената брутна продукция и/или увеличение на междинното потребление. Дисагрегираните данни за БП както на ниво СЦПР, така и на ниво област показват, че не само няма спад в общата БП на индустриалния сектор, но и че има растеж там (виж по-долу). Следователно, спада в БДС на индустрията се дължи на нараснало междинно потребление¹. Евентуално посъщване на материали, горива и енергия, повишени разходи за външни услуги са най-вероятните причини за това повишение на междинното потребление.

Трябва обаче да се поясни, че подобни т.е. по-резки (шокови) развития е възможно да се наблюдават и в други години. Голяма част от индустриалното производство е насочено за износ. Това излага предприятията от определени отрасли директно на флукуациите на международните пазари за суровини и готова продукция. По този начин макро-фактори като валутен курс, търсене и предлагане на международните суровинни пазари (особено петрола), сила на конкуренцията на пазарите за готова продукция могат силно да повлияят на дейността и обема на продажбите на предприятията от цели сектори на икономиката.

Брутна продукция

Бруто продукцията (БП) е един от съществените икономически индикатори, които позволяват да се направят сравнения за посоката и силата на промените в регионалната икономика по сектори и направления. Това е един от най-важните съставни индикатори на изчисленията на регионалния БВП.

На областно ниво, икономиката ускорява растежа си по отношение на БП. За 2003 общата стойност на произведената БП в област Русе възлиза на 1 211 673 хил. лв. това е с 16.4 % повече от 2002. През 2001 и 2002 растежа е бил приблизително около 5 %, а през 2003 вече се наблюдава сериозно ускорение. Вероятно тази тенденция ще продължи в средносрочен план.

Динамиката на приходите и разходите на предприятията също бележи ускорен темп на нарастване. За 2003 имаме съответно 18, 6 % и 19,4 % растеж на годишна база, който е най-висок за последните няколко години.

¹ Междинното потребление (МП) обхваща стойността на стоките и услугите, трансформирани или изцяло изразходвани в процеса на производство, както и разходи за: стоки и услуги, използвани от наетите лица задължително или с оглед извършване на тяхната работа; инструменти и дребен инвентар; разходи за текущ ремонт и поддръжка; плащания за външни услуги по научно обслужване, обучение на персонала, пазарни проучвания, реклама, пощенски, телеграфни и телефонни услуги, наемни, абонаментни такси и други.

² Произведена брутна продукция по базисни цени – измерва действителното производство на продукти и услуги остойностени по цени преди начисляване на данъци върху продуктите, включващи субсидиите върху продуктите.

Произведената продукция се изчислява по следния начин:

+ Приходи от продажби

- Приходи от продажби на дълготрайни материални активи и материали

- Отчетна стойност на продадените материали, стоки, млади животни и животни за угояване, дълготрайни материални и нематериални активи

+ Отчетна стойност на продадените дълготрайни материални и нематериални активи и материали

+ Разходи за придобиване и ликвидация на дълготрайни активи по стопански начин

+ Други приходи

+/- Изменение на запасите от готова продукция

+/- Изменение на незавършеното производство

+ Субсидии върху продуктите и услугите

Област Русе	1999	2000	2001	2002	2003
Бруто продукция -хил. лв.	940678	948562	991836	1040977	1211673
Експорт* -хил. лв.	134611	168014	176424	345395	405551*
Приходи от дейността -хил. лв.	1412886	1549944	1642225	1813052	2149642
Разходи за дейността -хил. лв.	1369733	1509706	1588805	1770616	2113711

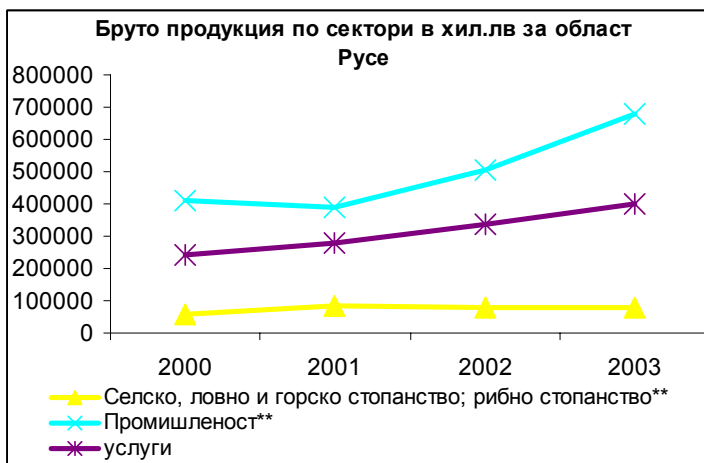
* без отрасъл селско стопанство (обикновено под 1 %)

Източник: НСИ

Таблица 5

Ако разгледаме данните по сектори на икономиката (виж графиката) ще забележим, че промишлената продукция реализира най-ускорен растеж за последните години. Вероятно това ускорение ще продължи ако се съди по динамиката на инвестициите в този сектор (виж точка инвестиционна активност). Растежа на услугите има траен и устойчив темп от 18-19 % за последните две години. Очакванията са да се задържи или ускори ако в регионалната икономика настъпят допълнителни структурни промени – раздържавяване (приватизация и концесиониране) на монополите в енергетиката и транспорта.

Данните за експорта също са оптимистични, реализирания растеж там е 17.4 %. БП за експорт е съставна част от общата БП на предприятията. От данните се вижда, че шоковата година за трансформиране на направлението за реализация на БП е 2002. Тогава е реализиран растеж от 95.8 % без това да е съпроводено със сериозен скок на общата БП. Това означава, че предприятията усилено реформират производството си и на базата на съществуващата пазарна конюнктура за почват да работят все по-малко за вътрешния пазар и все повече за износ. През 2003 растежа на експорта почти съпада с общия растеж на БП. Това ясно подсказва, че от тук нататък, след като приключат процесите на



Източник: НСИ

Графика 3

Бруто продукция по сектори за област Русе в хил. лв.					
	1999	2000	2001	2002	2003
О Б Щ О	940678	948562	991836	1040977	1211673
Селско, ловно и горско стопанство; рибно стопанство**	-	58851	82557	79378	78322
Промисленост**	-	412372	388451	506317	677312
услуги	-	243996	279408	335055	398429
Структура на секторите в общата БП					
О Б Щ О	100.00%	100.00%	100.00%	100.00%	100.00%
Селско, ловно и горско стопанство; рибно стопанство**	-	6.2%	8.3%	7.6%	6.5%
Промисленост**	-	43.5%	39.2%	48.6%	55.9%
услуги	-	25.7%	28.2%	32.2%	32.9%
Растеж на годишна база					
О Б Щ О	100.8%	104.6%	105.0%	116.4%	
Селско, ловно и горско стопанство; рибно стопанство**	-	-	140.3%	96.1%	98.7%
Промисленост**	-	-	94.2%	130.3%	133.8%
услуги	-	-	114.5%	119.9%	118.9%

Източник: НСИ

Таблица 8

Област Русе	Растеж на годишна база			
	2000	2001	2002	2003
Бруто продукция - хил. лв.	100.8%	104.6%	105.0%	116.4%
Експорт* -хил. лв.	124.8%	105.0%	195.8%	117.4%
Приходи от дейността -хил. лв.	109.7%	106.0%	110.4%	118.6%
Разходи за дейността -хил. лв.	110.2%	105.2%	111.4%	119.4%

Източник: НСИ

Таблица 6

преструктуриране на производството и промяната на направлението на пазарите – все повече от вътрешен към външен може да се очаква, че растежа на общата БП ще бъде все по-тясно обвързан с растежа на експорта.

Пазарните отношения и засилената конкуренция ще накарат фирмите да бъдат по-тясно специализирани и по-ефективни за единица произведен продукт. По този начин пазарните сегменти на производителите ще се стесняват като дефиниция и ще изискват все повече инвестиции във физически и човешки капитал (както ще видим по-късно в точка инвестиционна активност) за да останат конкурентноспособни и да издържат на вътрешния и международен натиск.

Дял на експорта в брутната продукция

Както се вижда от таблицата и следващите графики, относителния дял на експорта в общата БП както и на промишлената БП се увеличава с ускорени темпове за последните няколко години. Приблизително една трета от цялата БП и половината от промишлената БП са произведени за, и реализирани експортно.

Област Русе	1999	2000	2001	2002	2003
% на експорта в общата бруто продукция	14.3%	17.7%	17.8%	33.2%	33.5%
% на експорта в промишлената бруто продукция	-	-	-	57.3	50%

Източник: НСИ

Таблица 7

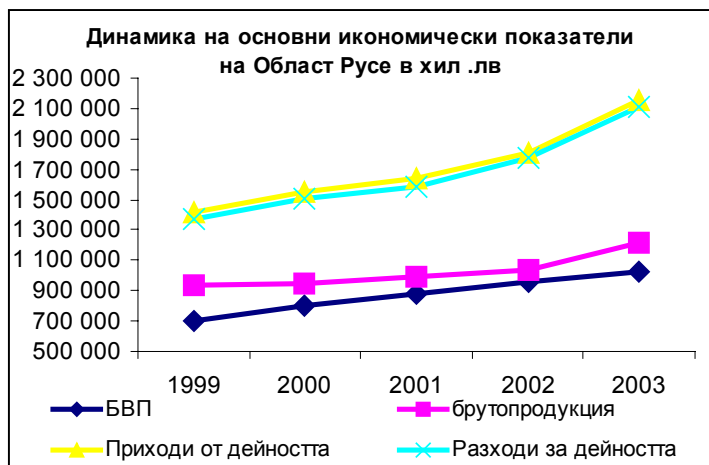
Увеличеният експорт е добър косвен показател за повишаването на конкурентноспособността на икономиката.

В обобщен план може да се каже, че една трета от общото производство в областта се изнася извън страната. В рамките на отделните сектори нещата стоят по различен начин. През 2002, 57.3 % от всички стоки, които се произвеждат в подотраслите на промишлеността се изнасят. За 2003 този показател е 50.0 %. На ниво област не съществуват данни за географското предназначение на експорта, но не е тайна, че повечето предприятия работят за европейския пазар.

Своеобразен шампион в това отношение е производството на текстил и облекло – при него 61.3 % за 2002 от всичко произведено е експорт. Вероятно за 2003 ситуацията е подобна. Реално погледнато почти всичко, което се произвежда в този отрасъл се изнася, но тъй като някои фирми са подизпълнители на други български фирми, експорт отчита само фирмата, приела чуждата поръчка.

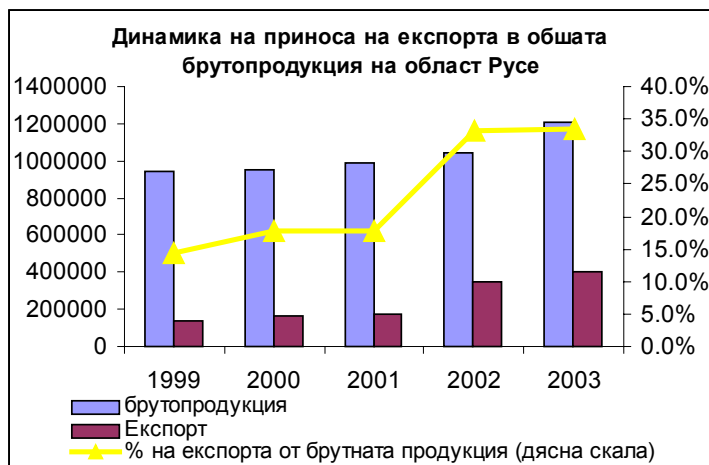
Производствата на химични продукти и машини следват плътно в експортната си насоченост групата на текстила и облеклото. Почти половината от тяхната продукция се изнася. Близо до тях се намира и производството на метални изделия.

Отрасъла производството на машини и метални изделия през последните две години реализира сериозен ръст на приходите (33 % годишно) и заслужава по-голямо внимание. Основните изделия, произвеждани в сектора, са речни и речно-морски кораби, ножични кари, хидравлично оборудване, селскостопански машини, възли и детайли за тях, стоманени тръби и съединения, гвоздеи и др. Водещи фирми с персонал над 250 души са Русенска



Източник: НСИ

Графика 4



Източник: НСИ

Графика 5

корабостроителница, ЖИТИ, СПАРКИ, СЕТ АД, ЛВЗ, Найден Киров. Освен тях дейност реализират 4 фирми с персонал от 100 до 250 души (Руболт, Тих труд, Енергоремонт, ПРПС) и множество по-малки и микро фирми, които имат разнообразна продуктова структура. Сред тях са Лифтън, Прецис-интер, АВКО, Интертрейд, ЗИТА, Тежко машиностроене 97, Техноваксистем, Експрес-сервиз, МТБ – Дуковски, ЗММ-Стефан Караджа, ТИСЕМ, Универсал и др. В последните две години в отрасъла стартираха и нови фирми за производство на автомобилни филтри, велосипедни части, а на територията на бившия комбинат за тежко машиностроене, която се превръща в своеобразна нова промишлена зона, заработиха „Ковашко-пресов завод” и най-големия завод в Централна и Източна Европа за алуминиеви тръби и детайли „Прециз-интер алуминиум”. Отрасълът е изцяло реструктуриран и

успешно реализира износ предимно към страните от Европейския съюз, Балканите и Близкия изток, но производителността особено на по-малките фирми е все още сравнително ниска. Голяма част от фирмите в този бранш са подизпълнители, т.е. производители на отделни машиностроителни компоненти за други фирми и по-малко са крайните готови изделия. Всички те все още са в степен на развитие, която показва наличие на потенциал за сериозен растеж.

Анализирайки данните за периода 1999-2003 година се вижда, че отрасъл металообработване и машиностроене бележи траен ръст. Една от причините за успеха на отрасъла е регулярната доставка на суровини. На пристанище Русе се разтоварват ежегодно украински метали в достатъчно количество и разнообразие, което да гарантира безпроблемното производство на машини и метални изделия. Въпреки това съществуват рискове пред устойчивото им развитие. Основната им суровина – черните метали са борсова стока, чиято цена се менят постоянно. Това прави трудни за поддържане дълготрайни партньорства с техните клиенти поради невъзможността да планира дългосрочно себестойността на изделията си и от тук дейността си.

Отрасълът, който можем да наречем шампион по растеж за 2003 е производство на изделия от неметални минерални суровини – водещи предприятия там са Напорни тръби, ЗОИ Труд и др. За 2003 реализирания ръст там е 61.4 % на годишна база

След спада през 2000 г. текстилната и конфекционна промишленост на Русе бележи траен растеж, което е от особено значение за социално-икономическото развитие на града, предвид факта, че отрасълът осигурява най-висока заетост след сектор Търговия. През 2003 БП на отрасъла е нараснала с 19 % на годишна база, а общия брой на заетите там - с 10.6 %.

Негативни са тенденциите за секторите хранително-вкусова промишленост. Основни причини за спада са намаляването на дейността и закриването на някои предприятия, които реализираха съществен дял в този сектор. За последните 5 години този сектор е намалявал като БП средно с 9-10 % на година. Въпреки тези негативни данни за 2003 общия брой на заетите там се е увеличил с 6.9 %. Това означава, че отрасъла ще продължава да има все по –малка ефективност, а произведената продукция на един зает ще се увеличава.

Производството на химични изделия, след колебливото си представяне през последните няколко години започва да възстановява изгубените си позиции. Реализирания растеж на БП там е 8.1 %, при едва 1 % нарастване на заетите. Очевидно подобряващата се ефективност и производителност на производствата там оказва своето влияние на крайните резултати.

% промяна 2003 спрямо 2002 на основни икономически индикатори за Област Русе

	Брой единици	Бруто продукция	Приходи от дейността	Разходи за дейността	Заети - брой
О Б Щ О	99.1%	116.4%	118.6%	119.4%	107.1%
Селско, ловно и горско стопанство; рибно стопанство**	103.5%	98.7%	104.2%	112.7%	105.0%
Промисленост**					
Производство на хранителни продукти, напитки и тютюневи изделия	102.2%	91.2%	100.8%	96.8%	106.9%
Производство на текстил и изделия от текстил; производство на облекло	106.8%	119.1%	119.2%	121.3%	110.6%
Производство на лицеви кожи и изделия от тях					
Производство на дървен материал и изделия от него, без мебели	87.5%	75.5%	78.9%	86.8%	108.0%
Пр-во на дървесна маса, изд.от хартия и картон;издат. и полиграф. дейн.	107.7%	101.1%	114.0%	115.6%	97.9%
Производство на химични вещества, химични продукти и химични влакна	107.4%	108.1%	100.8%	105.8%	101.0%
Производство на изделия от каучук и пластмаси	101.8%	98.5%	98.5%	89.0%	101.2%
Производство на продукти от други неметални минерални суровини	129.4%	161.4%	186.8%	183.1%	106.1%
Металургия и пр-во на метални изд., без пр-во на машини и оборудване	103.5%	112.0%	107.0%	106.0%	91.9%
Пр-во на машини и оборудване, без класифицираните в подсектор DL	100.9%	118.4%	113.9%	114.3%	105.5%
Производство на електро-, оптично и друго оборудване	109.5%	110.0%	114.6%	118.9%	81.8%
Производство, неклассифицирано другаде	115.6%	139.7%	137.9%	134.0%	118.3%
Строителство	91.8%	127.4%	124.7%	125.5%	110.6%
Търговия; ремонт и техн.обсл. МПС, лични вещи и стоки за домакинството	99.1%	115.2%	120.7%	121.4%	108.0%
Hotели и ресторанти	91.7%	109.5%	104.0%	104.8%	114.9%
Транспорт, складиране и съобщения	89.8%	121.0%	125.5%	127.0%	109.8%
Операции с недвижимо имущество, наемодателна дейн. и бизнес услуги	101.6%	107.4%	112.7%	114.1%	118.2%
Образование	104.5%	107.0%	104.7%	99.5%	102.9%
Хуманно здравеопазване и социални дейн.; ветеринарна лечебна дейност	100.7%	136.4%	126.3%	129.1%	104.3%
Други дейности, обслужващи обществото и личността	113.8%	118.9%	121.5%	109.2%	111.0%

Източник: НСИ

Таблица 8

Инвестиционна активност

Положителната динамика в развитието на инвестициите представлява реалния израз на доверието, което икономическите субекти имат в бъдещето на икономиката. Наблюдаваните показатели показват способността и степента на създаване на местни икономически ресурси и акумулирането на капитал. Два са икономическите показатели, които се отъждествяват с инвестиционната активност на предприятията – Разходи за дълготрайни материални активи¹ (ДМА) и придобити¹ ДМА.

Регионалните инвестиции на област Русе растат с 11% за 2001г и с 12% за 2002г и 48 % година. При националните данни нещата са по-различни, 24 % за 2001 и 8% за 2002г и 17 % . Това изпреварващо развитие на темпа на инвестициите е по-скоро догонващо поради факта, че едва през последните години се наблюдават истинските резултати от реструктурирането на икономиката.

	2000	2001	2002	2003
Отн. дял на инвестициите в БВП на област Русе	12.5%	12.6%	12.9%	17.9%
Отн. дял на инвестициите в БВП на България	15.7%	18.3%	18.3%	19.5%

Източник: НСИ

Таблица 9

Очевидно, русенската икономика, не само трябва да задържи този относителен дял, но и да го увеличи минимум до средния за страната. В противен случай регионалната икономика ще е изложена на повече външни рискове от националната.

От сравнението между регионалните и национални данни за темповете на нарастване на инвестициите могат да се направят още съществени изводи за това, къде се намира региона, по отношение на инвестиционната си активност.

От гл.т. на състава си, през последните три години (с едно изключение - 2002) инвестициите в *строително-монтажни-дейности* с по 50 % на годишна база. Като се има предвид, че това е една от най-дългосрочните инвестиции може да се направи извода, че в икономическите субекти има трайни очаквания за подобрене на бизнес средата и са настроени оптимистично по отношение на собствения си бизнес.

Инвестициите в *машини и съоръжения* обикновено изразяват оптимизъм в текущото и средносрочно състояние на икономиката. Както се вижда от данните темповете на нарастване постоянно нарастват. През 2001 растежа е бил 4 % на годишна база, а през 2003 постепенно стига до 46 %. Активното банково кредитиране в следствие на засилената конкуренция е съществен фактор обясняващ този ускорен темп на инвестициите.

По основни сектори на икономиката ситуацията варира в определени граници. *Аграрния сектор* реализира шокостепенен растеж през 2002, свърза с действието на програма САРПАРД. След това през 2003 растежа е стабилизирал до умерените 20 %.

Индустриалния сектор реализира отрицателен растеж през 2000 г. , а през 2001 обема на инвестициите стагнира на същите нива. Това е периода на най-бурна динамика, вътрешно реструктуриране и реформиране на предприятията. След приключването на тези процеси, през 2003 бе направен големия скок – растеж от 55 % на годишна база.

При *услугите* ситуацията е подобна, но изместена малко по-напред във времето.

По отношение на формата на собственост, данните красноречиво илюстрират казаното по-горе за реструктурирането на икономиката. Приблизително 90 % от всички инвестиции се правят от частните предприятия.

Наличието на предприятия в нерегулираните сектори на икономиката, които предстои да се дерегулират, близостта

до румънския пазар и недостатъчно натоварените към момента транспортни възможности са предпоставка за засилване темпа на инвестициите в ДМА през следващите години.

Потенциала на Русенска област по отношение на икономическото ѝ развитие и нивата на произведена брутна продукция далеч не е изчерпан. Нарастването на инвестициите предопределя нарастване на производствените капацитети и по-висок икономически растеж след пускането им в експлоатация.

Структура на инвестициите

Динамиката на инвестициите в област Русе постепенно догонва силното си изоставане средните за националната икономика данни. През 2001 в Русе са инвестирани 110 611 хил. лв., което е едва 1.7 % от всички инвестиции извършени в България. През 2002 те са 1.8, а през 2003 – 2.2 %. Ускоряването на темпа трябва да продължи до минимум 3.0 %. Русе произвежда 3.0 % от националния БВП, а това е косвен бенчмарк, на необходимите инвестиции, за да се задържи и увеличи този дял.

През последните няколко години в област Русе се извършва трайна структурна концентрация на инвестициите в няколко отрасли. Най-силно това се забелязва в преработващата промишленост. През 2001 от всички русенски инвестиции 28.9 % са били в преработващата промишленост, при средно 21.5 % за страната. През 2003 те вече са 53.3 % при 27.8 % средно за страната.

Тази тенденция показва, че Русе остава индустриален град, тъй като това усилено инвестиране в следващите години трябва да се прояви в индикаторите за БП и БВП на региона.

Друг отрасъл където текат идентични процеси е търговията и ремонта, там концентрацията на инвестициите също изпреварва в структурно отношение средните за страната показатели.

ОБЛАСТ РУСЕ					2001/ 2000	2002/ 2001	2003/ 2002
Разходи за придобиване на ДМА – хил. лв.	99895	110611	124179	183181	111%	112%	148%
По състав							
Строително-монтажни работи	26752	41725	40783	63843	156%	98%	157%
Машини, съоръжения, оборудване и транс. средства в т.ч. от внос	54823	57094	70499	103037	104%	123%	146%
Проучвателни и проектантски работи	1109	538	-	-	49%		
Други разходи	9693	8851	7926	7681	91%	90%	97%
Геоложки проучвания за полезни изкопаеми	17	45	-	-			
По икономически сектори							
Аграрен	6383	7060	13086	15638	111%	185%	120%
Индустрия	64786	57521	58257	90266	89%	101%	155%
Услуги	28726	46030	52836	77913	160%	115%	147%
По форма на собственост							
Обществен сектор	22990	28862	18306	29251	126%	63%	160%
Частен сектор	76905	81749	105873	154566	106%	130%	146%
ОБЛАСТ РУСЕ							
Придобити ДМА - хил.лв.	77162	93582	112168	156428	121%	120%	139%
По състав							
Строително-монтажни работи	12616	25369	33450	47642	201%	132%	142%
Машини, съоръжения, оборудване и транс. средства в т.ч. от внос	48370	56935	65842	92807	118%	116%	141%
Проучвателни и проектантски работи	18266	22064	32656	48741	121%	148%	149%
Други разходи	276	573	-	-	208%		
Геоложки проучвания за полезни изкопаеми	-	-	-	-			
По икономически сектори							
Аграрен	4946	6989	12817	14398	141%	183%	112%
Индустрия	48641	49492	57894	79555	102%	117%	137%
Услуги	23575	37101	41457	62475	157%	112%	151%
По форма на собственост							
Обществен сектор	10763	19649	20742	23038	183%	106%	111%
Частен сектор	66399	73933	91426	133390	111%	124%	146%

Източник: НСИ

Таблица 10

В селското стопанство процесите също са идентични.

В транспортния сектор се забелязва структурно изоставане, което ясно показва, раздържавяването на държавните монополи (БРП, Пристанища...) е предпоставка за промяна на повишаването на дела на тези инвестиции в общите за региона

Основни изводи от анализа

- Регионалната икономика навлиза в период на растеж. Индикациите за това идват от данните за БП, БВП на човек от населението и инвестициите. През последните две години (за които има данни – 2002 - 2003) регионалната икономика започва усилено да догонва националната по повечето показатели, които се изчисляват на принципа - човек от населението (per capita).

- Основен двигател на растежа се очертава индустриалния сектор. Засилената динамика на сектора се дължи на преориентиране на пазарите от вътрешен към външен. Основен двигател на растящия обем произведена брутна продукция е нарастващия износ.

- Налице е засилен и ускоряващ се темп на нарастване на инвестициите. Половината от тях се концентрират в преработващата промишленост. Относителния дял на област Русе в общата сума на инвестициите в България е 2.2 % за 2003 . Темпа на ускорение на инвестициите се увеличава прогресивно, но това нарастване все още има догонващ характер.

- Засилените инвестиции са необходимо, но не и достатъчно условие за увеличаване конкурентноспособността на регионалната икономика. Предприятията в момента завършват т.н. първи цикъл инвестиции, които целят понижаване на себестойността и/или повишаване на качеството на текущия им, най-често конвенционален продукт. За да останат конкурентно способни вероятно ще последват в средносрочен план инвестиции, които да увеличат конкурентноспособността на предприятието. Това са инвестиции в иновативни продукти, продукти (и услуги) с по-голяма добавена стойност и вплетен интелектуален труд.

- Конкурентните сили ще наложат особено на малките и средните предприятия групиране в клъстърни или сходни образувания, чрез които да споделят знания и ресурси. Това е процес, който ще бъде по-ефективно да се насърчава и подкрепя от страна на администрацията, но не и да се иницира.

- Средните нива на безработица пряко кореспондират с нивото на ново образувани МСП в региона. Данните на НСИ показват, че вече 98-99 % от всички предприятия са МСП. Мнозинството от тях работят за да обслужват регионалния пазар т.е. те произвеждат и доставят т.н. нетъргуеми стоки и услуги. Това означава, че те трябва да имат в по-голяма степен креативни, маркетингови и мениджърски знания и умения. За разлика от тях производителите и доставчиците на търгуеми стоки (най-често за износ) имат за задача "единствено" да произведат качествен продукт. Т.е. техният набор от необходими умения за успешна конкуренция е по-малък и съответно по-постижим. От тук и необходимостта за насищане със съдържание изградената с годините институционална мрежа от подпомагащи бизнеса организации – камари, сдружения, АМСП и др. Те трябва да осигурят ефективна дифузия на търговска информация, бизнес познания, консултантски и тренировъчни услуги, които да повишават производителността и конкурентноспособността на МСП в областта.

- Макар и непряко, ускоряването на дерегулацията и раздържавяването на монополите в енергетиката и транспорта ще бъде неимоверно силен стимул за регионалното икономическо развитие и привличане на преки чужди инвестиции.

- Област Русе и общините, трябва да изградят механизъм за активна конкуренция и привличане на инвестиционни проекти от чужди инвеститори, които по принцип се насочват към България. Т.е. трябва да се влезе в активно съперничество с останалите 27 области за всеки нов инвестиционен проект на зелено . Завършването на Географската информационна система (ГИС) на област Русе вероятно ще се окаже силен инструмент за координиране на действията на различни ведомства и институции в този случай.

- Общото подобряване на бизнес средата в региона задължително трябва да минава през увеличено предлагане на он-лайн услуги от администрацията на фирмите и гражданите. Трябва да се намали т.н. "данък време" който МСП и гражданите плащат при всяко взаимодействие с администрацията.

Рискове

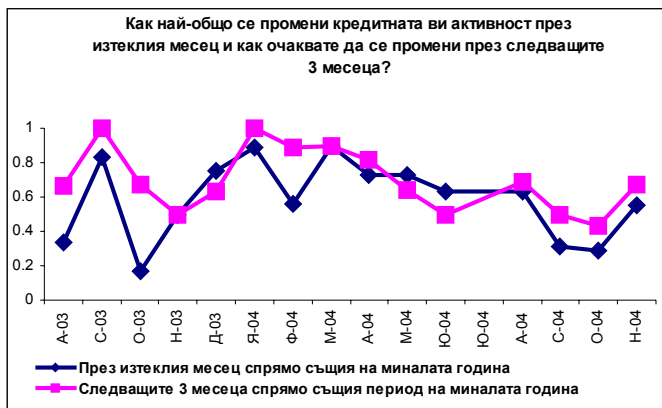
- Голяма част от индустриалното производство е насочено за износ. Това излага предприятията от определени отрасли директно на флукуациите на международните пазари за суровини и готова продукция. По този начин макро-фактори като валутен курс, търсене и предлагане на международните суровинни пазари (особено петрола) както и силата на конкуренцията на пазарите за готова продукция могат силно да повлияят на дейността и обема на продажбите на предприятията от цели сектори на икономиката. Тези рискове следва да се изучават и следят.

- Регионалната икономика вече показва индикации за затруднения в набирането на качествен, квалифициран и дисциплиниран персонал по отношение на дейности изискващи високи нива на знания и умения. Това вече се превръща в пречка за развитието на бизнеса. Продължаващата липса на ефективно сътрудничество между Русенския университет и бизнеса от региона допринася съществено за това състояние на нещата.

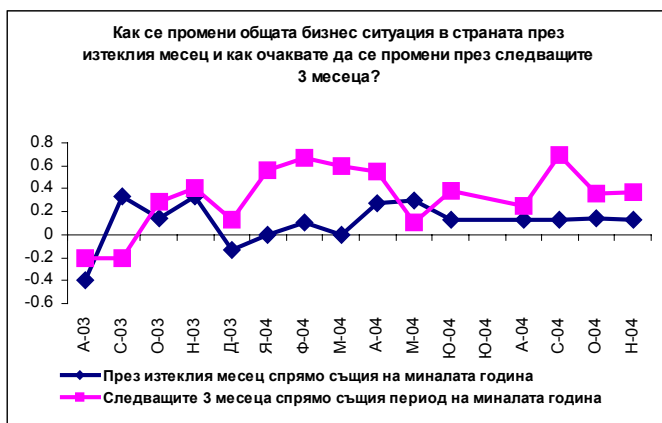
- За да се направи крачката към следващия цикъл инвестиции – тези, които да донесат на предприятията конкурентни преимущества от втори род (иновации, технологии, производство на завършен продукт за крайно потребление и др.) е необходимо да бъдат ангажирани хора с необходимите умения - креативни, технически умения за създаване на продукт; мениджърски умения за управление на дейностите по производството; маркетингови умения за успешна реализация на новите продукти. Такива човешки ресурси към момента липсват на регионалния пазар на труда.

- Необходимо е да се изработят работещи механизми за 1.) активна комуникация с бизнеса за да се постигне разбиране на неговите бъдещи нужди от подобен персонал; 2) предприемане на действия по привличане/обучение на подобни кадри; 3) успешното им внедряване в практиката;

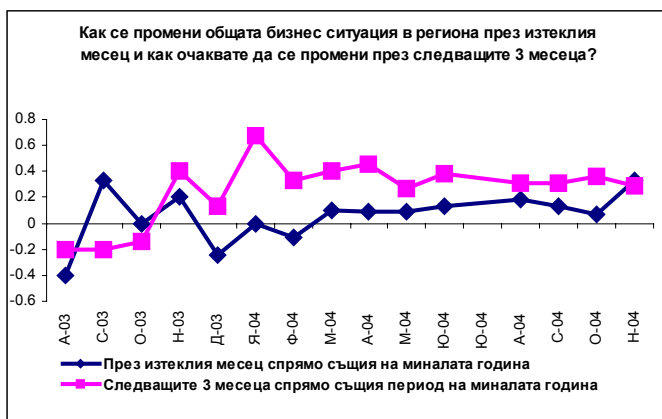
Кредитна активност на търговските банки



Графика 1



Графика 2



Графика 3

През месец Ноември, мнозинството от банките в Русе регистрират отчетливо увеличение на кредитната си активност. Оценките за темповете на нарастване на кредитирането както и очакванията за следващите три нарастват като показатели. През ноември силата и посоката в динамиката на кредитната активност съвпадат изцяло с данните от същия период на миналата година. Както вече бе дискутирано в други броеве на бюлетина, кредитната активност на търговските банки в Русе следва ясно изразен сезонен цикъл.

Усещането на банковите мениджъри за обща бизнес среда практически остава непроменено. Този показател не е променял чувствително стойностите си вече шест поредни месеца. Това, което варира по месеци са очакванията за следващи периоди. Както се вижда от графиката показателят запазва нивата си от предходния месец (октомври).

В регионалната бизнес среда настъпват известни промени. През ноември за разлика от октомври, регионалните банкери отчетват леко ускорение в темповете на подобрене на бизнес средата. При очакванията за следващите три месеца обаче, се наблюдава лек спад в оптимизма.

Ако разгледаме в детайли динамиката на срочността и предназначението на кредитите ще забележим известна асиметричност.

При *овъдрафтите за домакинства* през ноември се реализира очакването на банкните от октомври за леко понижение на темповете на нарастване на този вид кредити. Очакванията за следващите месеци обаче са повишени и вероятно данните за Декември и януари ще покаже подобна тенденция.

При *овъдрафтите за предприятията* се наблюдава идентично реализиране на очакванията от предходния кръг на изследването. През октомври банкните са отчетливи спад в темповете на растеж на този показател, но са заявили повишени очаквания за следващите месеци. През ноември тези очаквания са реализирани като текуща кредитна активност. Сега обаче очакванията отново са с понижени нива. Ако следваме тенденцията, следващия кръг на изследването трябва да покаже подобно развитие на нещата.

При *краткосрочните кредити за домакинства* се наблюдава отчетливо ускорение на темповете на растеж спрямо Октомври. Очевидно приближаващите декемврийски празници оказват силен натиск за повишаване стойностите на индикатора. Очакванията за следващите три месеца устойчиво нарастват за четвърти пореден месец.

При *краткосрочните кредити за предприятия* динамиката е незначителна. Темповете на растеж на този сегмент на кредитната активност варират в тесни граници. Тук, очакванията за следващите три месеца също устойчиво нарастват за четвърти пореден месец.

При *дългосрочните кредити за домакинства* се наблюдава леко нарастване на показателя, което означава ускоряване на темповете на растеж на този вид кредити. След спада през септември, през октомври и ноември се наблюдава възстановяване на темповете до средните за годината. Очакванията също са положителни и нарастват с ускорен темп.

При *дългосрочните кредити за предприятия* се характеризират с това, че при тях е най-ясно изразена сезонно обусловената цикличност. Вече бе дискутирано в други издания на бюлетина, че инвестиционната активност на предприятията се извършва на етапи през годината. По този начин могат ясно да бъдат забелявани пиковете на нарастване и спад в този сегмент на кредитния пазар.

Банкови трансфери през системата БИСЕРА извършени от банките в област Русе

Както бе дискутирано в предишни броеве на бюлетина, динамиката на банковите трансфери извършени от банковите клонове в русенска област през системата БИСЕРА може да се използва като индикатор, който с известна степен на условност и приближение показва състоянието и посоката на развитие на регионалната икономика в рамките на националната.

Както се вижда от графиките, банковите трансфери от самото начало на изследвания период бележат траен ръст както получените така и наредени банков преводи. Освен ръста, друга съществена особеност е ясно изразената сезонност в колебанията на отделните междубанкови плащания.

Издадените междубанкови плащания през Бисера

Издадените (наредени) междубанкови плащания през БИСЕРА за Декември 2004 от Русенските банки възлизат на 91 975 519 лв. Това представлява растеж от 18.0 % спрямо предходния месец и 14.5 % спрямо същите месец на предходната година. Според наредителя и получателя трансферите се класифицират от БИСЕРА в четири групи:

От **небюджетни към небюджетни** организации е първата и най-голяма група трансфери, както като брой на нарежданията така и като стойност. В нея са включени всички фирми и граждани, които са наредили плащания през наблюдавания период. През декември русенските банки са наредили плащания в тази група възлизащи на 71 034 182 лв. това са 66.7 % от всички наредени трансфери. Ръстът спрямо предходния месец е 11.9 %, а на годишна база 11.1 %. Към момента БИСЕРА не поддържа по-детайлна класификация, но могат да се направят състоятелни допускания за причините за тези плащания. На първо място това са трансфери за заплащане на стоки и услуги закупени

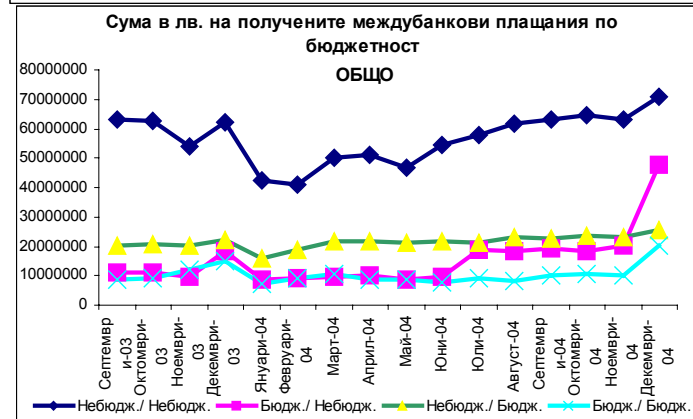
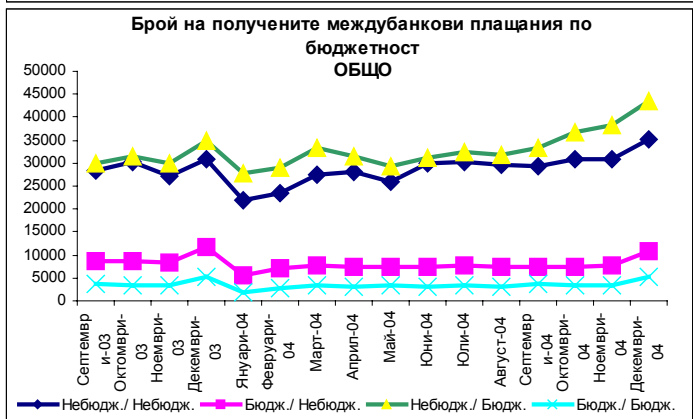
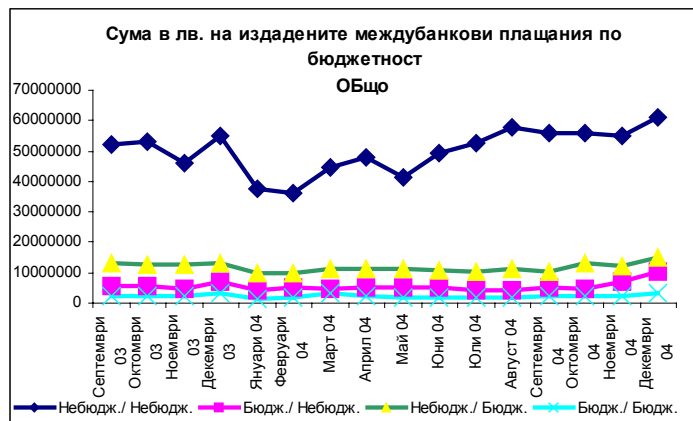
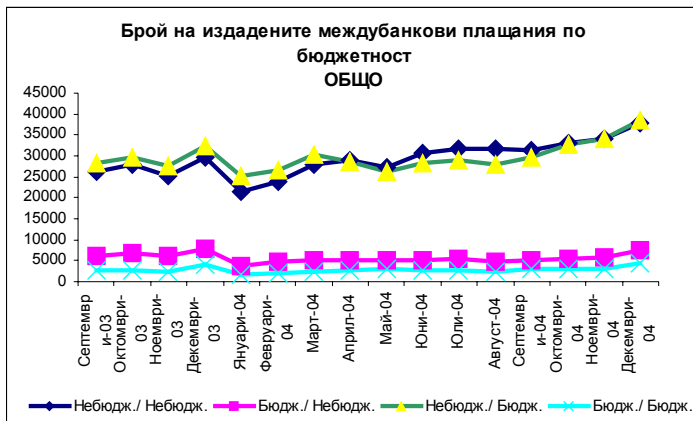
от фирмите, на второ, трансфери за изплащане на възнаграждения, болнични и премии от фирми към граждани, на трето това са трансфери между граждани.

От **бюджетни към небюджетни** организации е втората група трансфери. Тя съдържа трансферите наредени от бюджетни организации към фирми и граждани. Най-вероятно това са трансфери за заплащане на потребни стоки и услуги и изплащане на възнаграждения, болнични и премии на служители. Относителния дял (в стойност) на тази група наредени трансфери е 11.1 % за декември или 10 219 160 лв. През годината този дял обикновено се движи около 7-8 %, но декември не е типичен месец и поради това в относителните дялове на отделните трансфери се наблюдават известни отклонения от средните стойности през годината. Ръстът на месечна база е 49.0 %, а на годишна 41.3 %.

От **небюджетни към бюджетни** организации е третата група трансфери според класификацията на БИСЕРА. Тя съдържа всички наредени трансфери, с които небюджетните организации (фирми и граждани) заплащат такси, мита, данъчни задължения и др. През Декември тези трансфери възлизат на 16 105 886 лв. или 17.5 % от всички наредени трансфери. Растежът на месечна база е 22.2 %, а на годишна 15.3 %.

От **бюджетни към бюджетни** организации са четвъртата група трансфери в настоящата класификация. Основен елемент от тези трансфери са наредените от общините банков плащания. Общия дял на тази група трансфери е 4.1 % от всички издадени. Растежът на месечна база е 39.8 %, а на годишна – 10.7 %.

Получените междубанкови плащания през БИСЕРА



* в общия брой и сума на наредените и получени трансфери за включени всички банков клонове в Русенска област, които имат регионални БАЕ (Банкова Адресируема единица). банковите клонове на Пиреос, Прокредит, Корпоративна, Токуда имат централизиран информационни системи. Те участват в БИСЕРА само с едно БАЕ (на централата). Т.е. Техните трансфери са отчетени за София.

Получените междубанкови плащания през БИСЕРА се групират по същите категории. Общата сума на получените междубанкови плащания през декември е 164 341 935 лв. ръстът спрямо предходния месец е 40.9 %, а на годишна база – 39.6 %.

Получените трансфери в групата От небюджетни към небюджетни организации за декември възлизат на 71 034 182 лв. Реализираният ръст спрямо предходния месец е 12.5 %, а на годишна база – 14.5 %. Очевидно през декември фирмите са увеличили получените плащания за продадени стоки и услуги, а гражданите са увеличили получените трансфери.

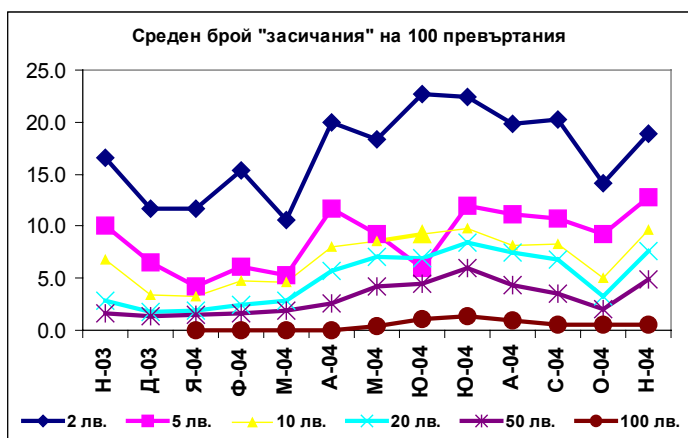
В групата бюджетни/небюджетни, се наблюдава най-сериозния растеж в стойностно измерение. Само за

Декември растежа е 134.4 % на месечна база и 158.6 % на годишна. Очевидно получените трансферите от небюджетни организации, които са били наредени от бюджетни значително се е увеличил вследствие на активно изплащане на закупени стоки и услуги.

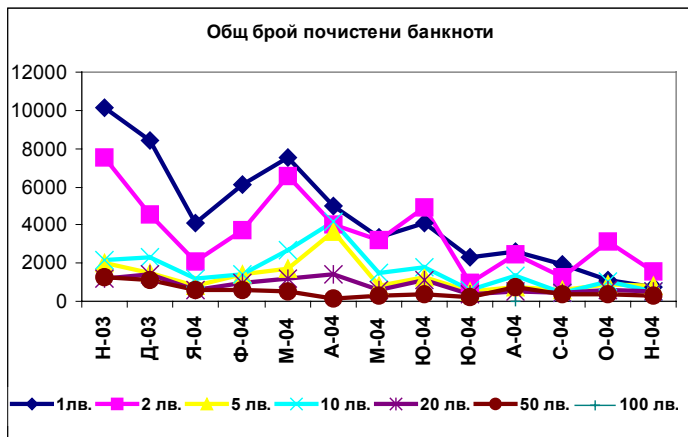
Трансферите получени от бюджетни организации и наредени от небюджетни са нарастнали с 9.7 % на месечна база и с 14.9 %.

Като цяло нетния остатък на получените минус издадените трансфери е положителен и за декември възлиза на 72 366 417 лв. в сравнение, за Ноември той е бил 38 668 679 лв. т.е. реализиран е растеж от 87 %. Това ясно показва засилваща се тенденция на монетаризация на икономиката и засилващото се разпръсване на паричните средства между

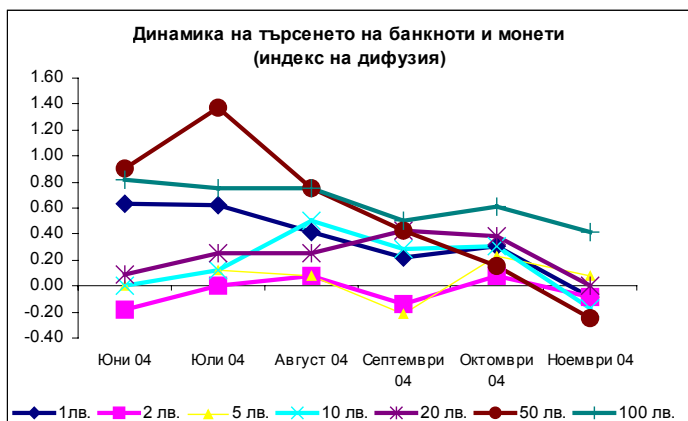
Състояние на банкнотната база



Графика 1



Графика 2



Графика 3

През ноември, състоянието на банкнотната база в обръщение търпи известно влошаване във всички номинали, с изключение на този от 100 лв. Наблюдавания показател – среден брой засичания на 100 превъртания регистрира ясно изразено повишение във всички позиции. Очевидно подготовката и предпразничните трансакции на граждани и фирми усилва касовите потоци. От тук и натискът към по-ускорено влошаване на банкнотите в обръщение. Трябва да се отбележи, темпа на нарастване на показателя е идентичен при всички номинали.

По отношение на обема и номиналите на почистените от обръщение банкноти се наблюдава трайна тенденция на спад в повечето номинали. Номинала от 1 лв. (банкнота) практически е изваден от обръщение. Известни колебания месец за месец се наблюдават при номинала от 2 лв. номиналите от 10 и 20 лв., които всъщност са най-използвани при касовите трансакции при АТМ автоматите поддържат стабилно ниво.

В динамиката на търсенето на банкноти и монети се наблюдават съществени изменения различни от предходните месеци. Повечето номинали задържат нивата си на търсене от октомври. Основно това са номиналите от 1, 2, 5, и 20 лв. номиналите от 10 и 50 лв. реализират, макар и незначителен спад в търсенето. Номинала от 100 практически задържа темповете на нарастване на търсенето.

Все още е рано, но след определен брой изследвания ще може да се определи дали съществува някаква сезонна цикличност на търсенето на банкноти и монети от клиентите на банките.

Това, което отличава месеца от останалите през годината е големия брой фалшиви банкноти открити в Русе. В банка ОББ са засечени и иззети 40 банкноти от 50 лв. обикновено средно месечно се наблюдават само няколко случая и то разпръснато в различни банки.

Източник на данните: Собствени изследвания на представителството.

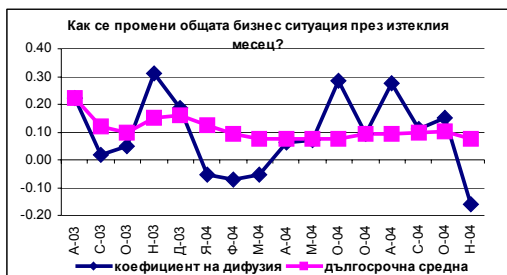
Регионален индекс на бизнес активността в производството

През ноември, усещането на производствените мениджъри за *общата бизнес среда* се промени в негативна посока. Показателя пада в негативната част на скалата, което означава, че мениджърите, които са посочили, че бизнес средата се е влошила превишават тези, които са посочили, че се е подобрила. През същия период на миналата година, усещането за влошена среда започна да се проявява през декември, а през януари достигна до своите най-ниски стойности. През 2004 общите сезонни колебания се повтарят, но изместени с един месец напред. Данните за януари вероятно ще потвърдят тази тенденция. Очакванията за следващите месеци също повтарят в позитивна форма траекторията на индикатора от същия период на миналата година.

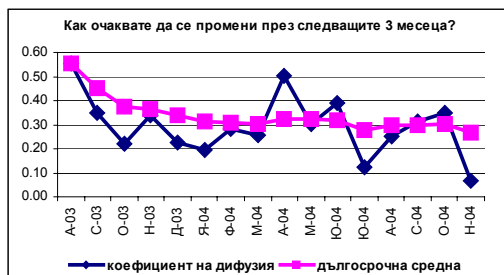
Оценките за *новите поръчки* забавят темпа си на растеж през ноември за втори пореден месец. Подобно развитие на е очаквано поради факта, че чисто технически оставащите месеци до края на годината са посветени повече на изпълнение на вече поети поръчки отколкото на привличане на нови. Това не е нещо ново, вече сме имали повод да коментираме силната сезонност на производствената активност на предприятията от индустрията. Най-вероятно новите поръчки ще продължават да спадат като темп на

нарастване и през януари за да се увеличат през февруари. Поне това показват историческите данни. Имайки предвид, че през 2004 повечето индикатори повтарят поведението си от 2003 с един месец по-рано, вероятно ускоряването на темпа на новите поръчки ще започне още през януари.

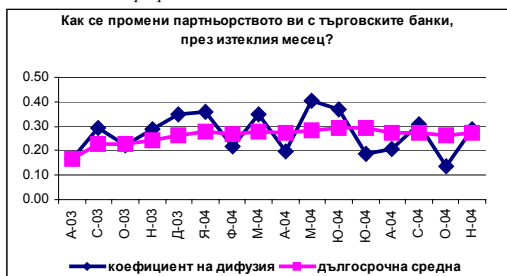
Търсенето на *нови кредити*, до голяма степен наподобява динамиката на индикатора нови поръчки. Това е обяснимо от гл.т. на необходимостта за финансиране на производството на планираните продукти на промишлените предприятия. През Ноември темпа на нарастване на взетите нови кредити, според оценките на мениджърите, силно понижава своя ход и се доближава до неутралната част на скалата т.е. нарастването е незначително. Историческите данни показват, че поведението на индикатора за същия период на 2003 е било идентично. През януари и февруари темпа на нарастване на търсенето на кредити обикновено силно нараства. Най-вероятно можем да очакваме сходна динамика и сега. Производствените програми на повечето предприятия се договарят в края на годината или в първия месец на следващата. Едногодишния хоризонт на производствено планиране определя в последствие и търсенето на кредити, с които да се финансира изпълнението на производствените програми.



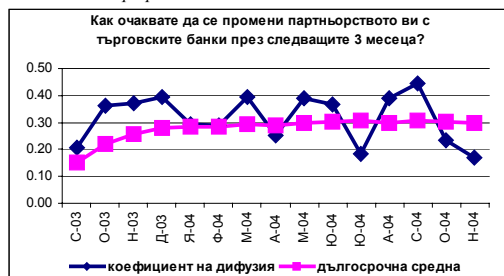
Графика 1



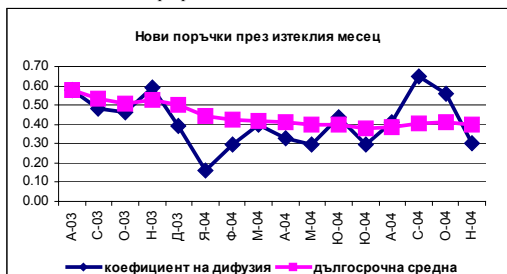
Графика 2



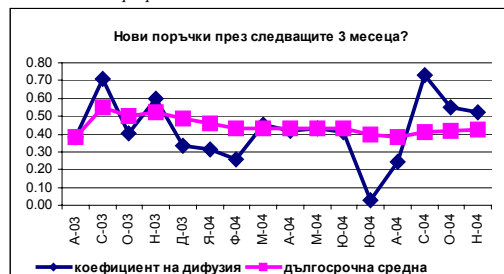
Графика 3



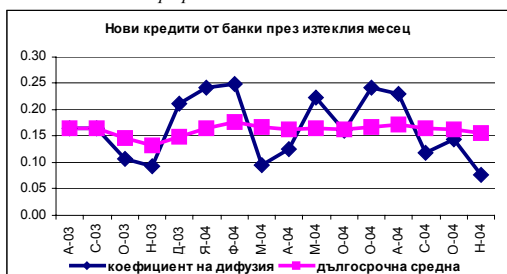
Графика 4



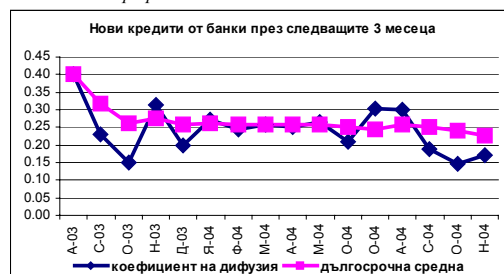
Графика 5



Графика 6



Графика 7



Графика 8

¹ Дългосрочната средна се изчислява като средна аритметична за периода от първото до текущото наблюдение. Например за януари 2004 г. тя е включвала стойностите от август 2003 г. – януари 2004 г., за юни 2004 г. са взети всички стойности до юни 2004 г. и т. н.

Данните са показани в коефициентна форма. Те могат да заемат стойности от (-) 1.00 до (+)1.00.
 $(\Sigma (\text{увеличение} - \text{намаление})) =$
 регионален индекс на бизнес активност)

при (-) 1.00 – всички анкетирани са отговорили, че съответният показател ще намали стойностите си.

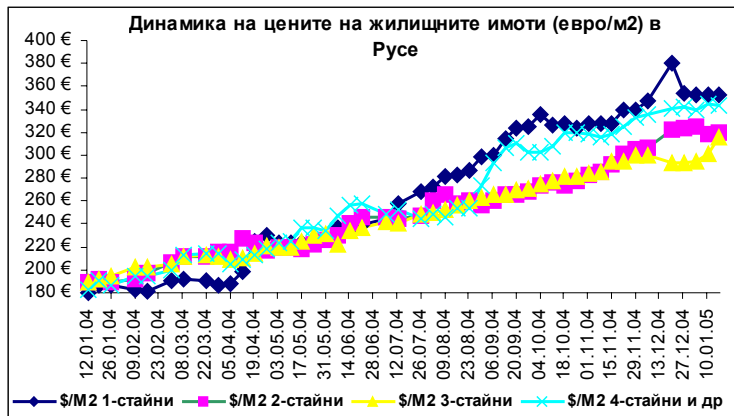
И обратно – при (+) 1.00 – всички анкетирани са отговорили, че съответният показател ще повиши стойностите си.

Ако показателят е 0 или близо до 0, тогава броят на отговорилите, че показателят ще се повиши, е равен на броя на отговорилите, че показателят ще понижи стойностите си.

Пазар на недвижими имоти

През декември и януари като обща характеристика се наблюдава задържане на постигнатите средни ценови нива в офертите на продавачите. Подобно задържане се наблюдаваше и през миналия януари. През миналата година първите признаци за оживление на пазара и по-активна динамика в офертите на продавачите се забелязаха през март. Вероятно тази година няма да се различава съществено от предходната по сезонност в динамиката на цените.

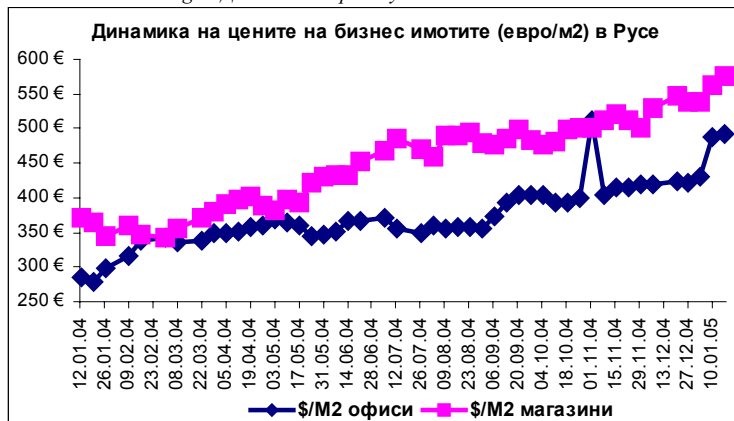
При бизнес имотите за разлика от жилищните, месеците в края на годината са особено активни от гл.т. на ценовата динамика и на динамиката на предлагането. Данните показват както повишаване на обема на предлагането така и на общото ценово ниво. Края на годината е период на активно търсене, предлагане на търговски и офисни площи. В общия случай края на годината се явява технически удобен повод за преговаряне или прекратяване на съществуващи имотни отношения. Поради това ценовата динамика и обема на предлагането се засилват.



През последните месеци се появиха различни прогнози на анализатори и експерти касаещи евентуалния ход и посока на ценовите нива през тази година на жилищните имоти. Повечето анализатори формират очаквания за продължаващ възход на цените, но с по-умерен темп т.е. годишно увеличение от 15-20 %. Основните аргументи за такова развитие са, че 1) наблюдаваното прехвърляне на спестявания от депозити към недвижими имоти има еднократен характер, който се изчерпва; 2) покупките на жилищни имоти през 2003-2004 имат подчертано спекулативен характер поради финансирането им с кредити от банки; 3) ефекта на присъединяването на България в ЕС вече е изчерпан.

Въпреки многото аргументи в полза на споменатото увеличение нашата прогноза е за годишно увеличение от 30 – 35 %. Аргументите в полза на това са следните:

Източник: Imot.bg- Данните за град Русе



- банките имат още възможности да намаляват лихвения процент по ипотечните кредити и конкуренцията по между им ще ги стимулира да действат в тази посока. Това означава привличане на клиенти, които към момента не са заинтересовани от сделка на текущите лихвени нива;
- структурата на наличните жилища в повечето градове не отговарят на търсенето чисто демографски. Най-търсения сегмент, поради демографски особености на населението – едностайните апартаменти са в най-малък обем, а търсенето там е най-високо;
- още не е изчерпан спекулативния елемент в закупилите жилища с цел препродажба преди 1-2 г. Т.е. през 2005 те още няма да са на пазара за да влияят на общото ценово ниво;

Източник: Imot.bg- Данните за град Русе

Средни пазарни цени на жилищата													
цени в левове за кв.м. по тримесечия													
Областни градове	IV 2001	Q1 2002	Q2 2002	Q3 2002	Q4 2002	Q1 2003	Q2 2003	Q3 2003	Q4 2003	Q1 2004	Q2 2004	Q3 2004	Q4 2004
България	318.3	319.6	324.2	329.9	331.9	336.3	350.7	376.2	402.0	452.2	507.9	568.7	633.1
Благоевград	297.5	291.0	280.0	280.2	287.5	298.3	321.2	296.3	329.3	362.3	443.7	556.0	612.2
Бургас	390.3	394.8	402.2	401.5	401.2	404.2	436.8	442.8	487.8	569.7	708.8	842.0	962
Варна	482.0	499.5	487.5	480.5	483.7	485.5	540.3	606.2	689.8	853.2	889.0	991.2	1083.50
В. Търново	343.0	373.2	350.0	326.7	322.0	350.2	331.9	350.7	374.7	432.2	475.2	489.8	628.5
Видин	190.5	194.0	197.3	196.7	194.7	194.7	196.7	201.3	210.7	225.2	231.8	276.3	297.3
Враца	188.5	189.0	202.3	206.8	202.7	198.0	180.2	186.7	193.8	224.7	241.3	255.2	277.7
Габрово	292.5	300.0	267.8	256.7	247.8	236.8	241.3	257.0	265.0	283.3	301.5	345.5	458.5
Кърджали	198.0	212.5	219.5	234.8	242.2	260.4	279.5	337.7	378.3	409.8	475.0	531.8	590.8
Кюстендил	205.2	210.8	210.5	207.5	202.2	197.7	188.7	190.5	195.0	198.8	217.2	240.5	290.3
Ловеч	147.0	147.0	158.0	160.8	161.7	163.8	185.0	196.2	190.4	247.1	244.2	297.7	297.7
Монтана	223.6	222.6	201.3	212.5	232.8	227.0	211.4	219.2	217.8	242.0	244.3	324.4	377
Пазарджик	216.0	216.0	216.0	218.5	213.5	220.7	213.7	222.3	231.0	232.7	265.0	314.8	374.7
Перник	199.0	195.0	179.0	203.7	205.7	192.8	192.3	230.5	254.5	330.8	359.7	400.5	498.2
Плевен	284.3	272.8	272.8	271.0	264.3	283.7	280.8	327.2	365.8	468.7	474.3	501.2	657.7
Пловдив	355.2	364.5	338.5	331.2	332.0	339.0	349.3	390.3	429.3	495.8	566.2	662.0	783.7
Разград	239.7	235.5	236.5	236.5	236.3	237.3	236.8	236.5	239.2	243.2	245.5	262.7	274.2
Русе	274.3	292.7	289.2	285.5	280.0	279.0	280.0	288.2	321.5	382.7	425.5	529.8	546
Силистра	164.8	162.8	161.5	173.0	170.7	171.5	170.9	186.3	191.3	199.3	228.0	241.8	286.7
Сливен	261.2	266.0	253.0	253.5	245.2	233.7	246.5	260.2	278.5	332.2	393.3	451.0	511.7
Смолян	254.5	224.0	211.6	228.8	228.2	226.0	211.5	210.7	226.2	244.0	255.3	374.3	374.8
София-град	581.2	585.2	675.2	711.7	723.0	727.8	791.5	848.7	875.7	900.0	1012.0	1061.5	1094.80
София-област	245.0	209.4	185.5	168.8	176.4	193.2	185.8	190.0	200.8	216.5	294.3	312.3	333.8
Стара Загора	303.7	313.2	315.5	323.7	323.7	325.3	299.3	337.5	360.7	498.7	661.5	732.8	756.2
Добрич	223.2	210.0	210.3	182.2	211.6	217.8	223.5	231.4	240.8	242.3	249.2	303.3	407.3
Търговище	180.0	177.3	188.0	204.3	250.0	258.0	247.3	248.7	250.5	315.2	312.5	312.5	415.3
Хасково	298.5	279.0	261.5	264.2	249.0	244.5	252.8	271.3	279.5	307.3	374.8	396.5	480
Шумен	192.7	209.5	197.3	213.7	204.3	221.7	225.0	253.0	271.5	285.1	314.3	382.2	417.2

Източник: НСИ

последните данни на НСИ по отношение на средните пазарни цени на жилищата в големите градове показват като цяло продължаване на вече започнали тенденции от началото на годината. Трябва да направим пояснението, че данните на НСИ са на база на цени за реално сключени сделки. Поради това те са по-ниски от ежемесечно изследваните цени на оферти извлечени от базите данни на imot.bg. офертите са най-често първоначално предложение на продавача, което подлежи на дебат. Поради това обикновено офертите са по-високи с 10-15% от цените на реално сключените сделки.

Повишението на цените за четвъртото тримесечие на 2004 взето на годишна база е 57.5 % за България, а само за Русе е 69.5 %. За последните 3 години регионалните средни цени на жилищата следват успоредно като динамика и посока националните, но устойчиво и изостават с 12-15 %. Вероятно тази тенденция ще се запази. За последното тримесечие на 2004 растежа на СПЦ в Русе е само 3.1 %, а националния - 11.2 %. През 2004 Русе изконсумира ефекта на догонване на тренда в растежа на СПЦ. Особено силно това се забеляза през третото тримесечие на 2004 когато растежа (Q/Q) на СПЦ в Русе бе 24.5 %, а националния едва 12.0 %.

Пазар на труда

ПРЕДЛАГАНЕ НА РАБОТНА СИЛА

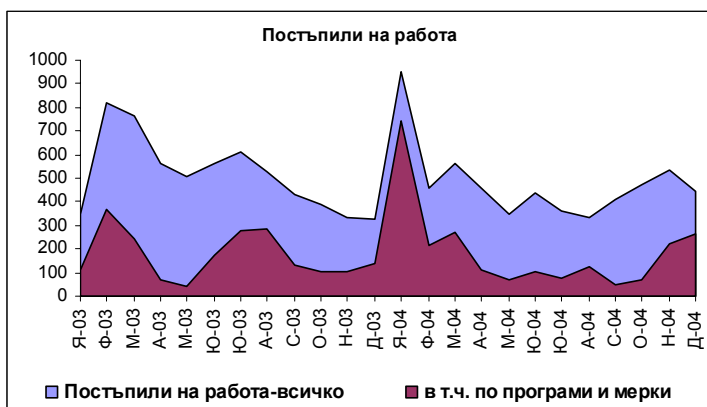
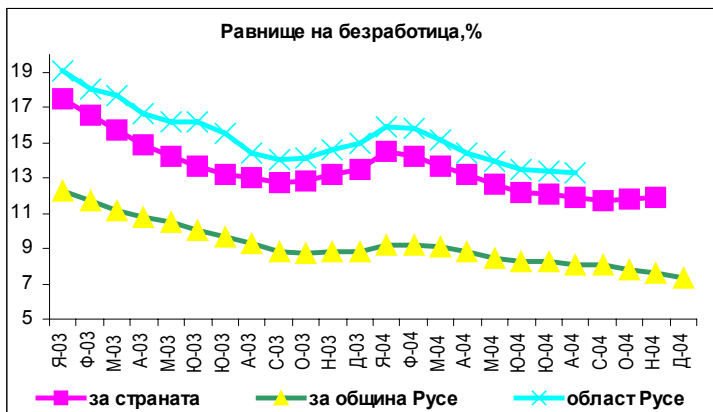
През месец декември броят на регистрираните безработни лица от град Русе продължава да намалява и бележи най-ниската си стойност от обособяването на Д"БТ-Дунав" до сега. В края на месеца с регистрация като активно търсещи работа са 5098 човека, със 211 (4,0%) по-малко от края на месец ноември.

Броят на продължително безработните над 1 година е 2060 и е увеличен с 34 човека. Техният относителен дял спрямо общата безработица е 40,4%.

В структурата според поредността на регистрация няма съществени промени: 30,6% от безработните са за първи път на трудовата борса, 27,7 на сто са регистрирани за втори път, а 41,7% са били повече пъти.

Входящият поток включва 820 лица, от които 532 (64,9%) новорегистрирани и 288 (35,1%) с възстановена регистрация. В сравнение с ноември входящият поток е намалял с 44 човека (5,1%).

Структурата на новорегистрираните (без възстановените регистрации) за декември показва, че най-много са освободените от сектор "Услуги" – 37,6% и от "Индустрия" – 37,2% от безработните, От аграрния сектор са 1,7 на сто от всички новорегистрирани.



Най-много персонал през декември са освободили:

"Технологичен район по далекосъобщения" - Русе – 20 човека; "Доминекс" ЕООД и "Аления – Елена Коцева" ЕТ – по 8; "Сервизстрой" ЕООД – 7; "Русенска корабостроителница" АД и "Сититрейд" ООД – по 6.

Изходящият поток (отпаднали от регистрация поради различни причини, вкл. постъпили на работа) включва 1056 безработни лица. Постъпилите на работа са 441. От тях, относителният дял на постъпилите на работа в групата на отпадналите от регистрация по различни причини е 41,8%.

ТЪРСЕНЕ НА РАБОТНА СИЛА

Общото търсене на работна сила е значително по-малко спрямо месец ноември. На субсидирания и несубсидирания пазар на труда са заявени общо 323 свободни работни места, със 445 (57,9%) по-малко от предходния месец. По програми за заетост са обявени 13 места.

При трудовите посредници са заявени 310 свободни работни места. 78,1% от тях са от частния сектор. Новоразкритите са 123 - 39,7%. Няма заявени сезонни свободни работни места. 2 работни места са за трудоустроени лица. 153 са свободните работни места по мерките за заетост от ЗНЗ.

Заявени са 48 работни места за специалисти с висше образование, като разпределението през декември спрямо различните области на знанието е следното: 33,3% - за специалисти от сферата на общественото икономическите науки и правото, 20,8% от областта на образованието и 14,6% от сферата на услуги, транспорт и охрана. Закрити са 125 работни места. Заетите работни места са 473.

Най-голяма необходимост от персонал през декември са заявили фирмите от преработващата промишленост - 100 места (31,0%), следвани от сектор "Търговия" - 81 (25,1%), "Хотелиерство и ресторантьорство" – 21 (6,5%), "Образование" и "Здравеопазване и социални дейности" - по 17 свободни работни места (5,3%).

Най-много СРМ са обявили: "Велизар Димов – Северина - 91", "СЛ Индъстрис" ЕООД и "Прециз Интер Алуминиум" АД – по 12 работни места; "Грета стил" ЕООД и "Фазан И" ЕООД – по 8; Сдружение с нестопанска цел "Хуманитас" и "ВИГ – 2001" ООД – по 7; ИЗС "Образцов чифлик", Дом за медико-социални грижи за деца град Русе, "Алпиния" ЕООД и Териториална данъчна дирекция - Русе – по 6.

Най-търсени са професиите:

продавач – 36 човека; опаковач - 16; счетоводител – 12; пазач невъоръжена охрана – 11; барман – 10; оператор – 9; учител - 8; общ работник и готвач – по 7; шлосер, плетач, шивач и инспектор – по 6.

Свободните работни места в края на месец декември са 82, всичките на първичния трудов пазар, включително 9 по мерки за заетост.

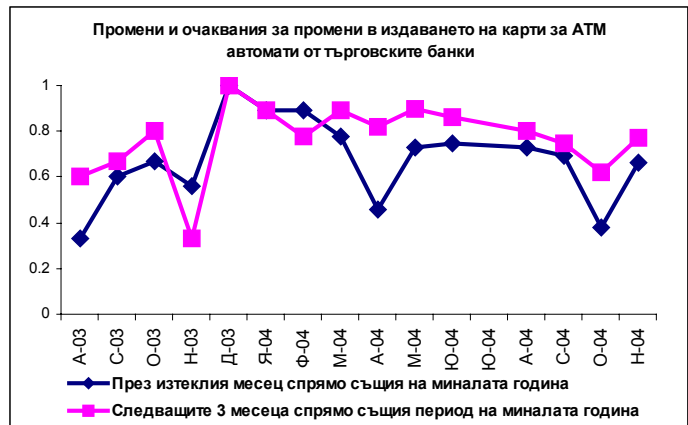
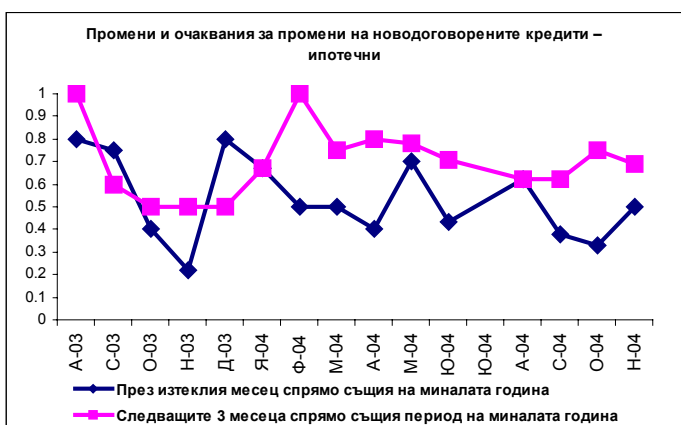
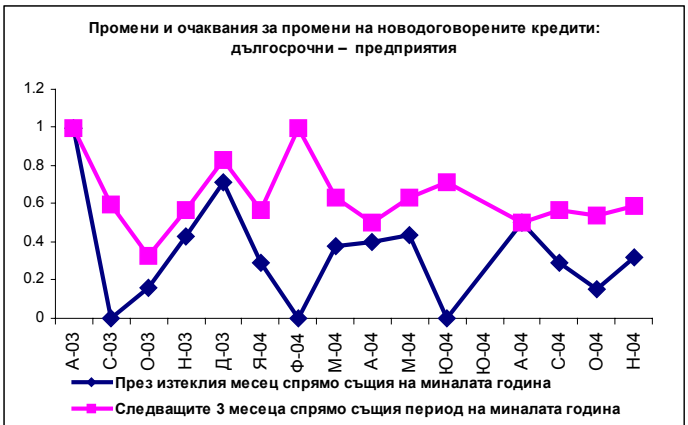
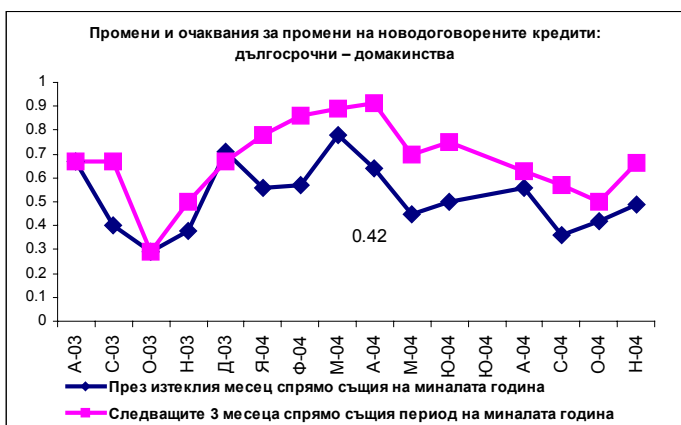
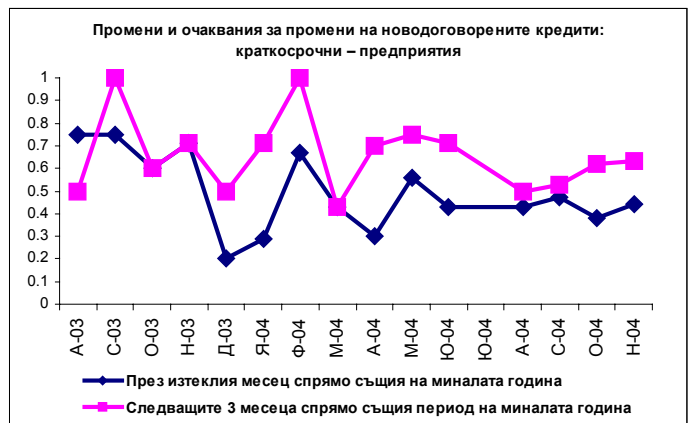
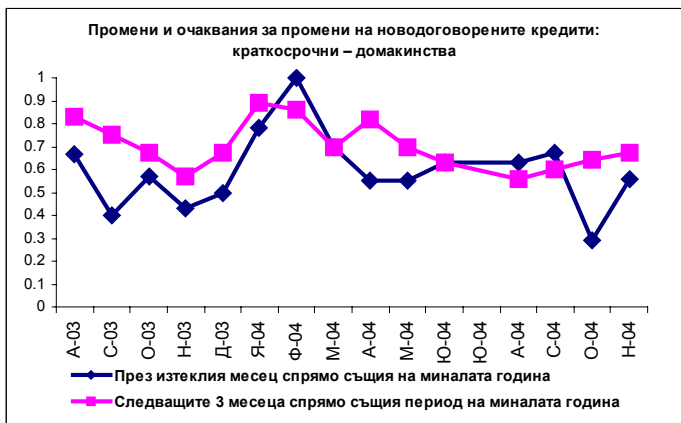
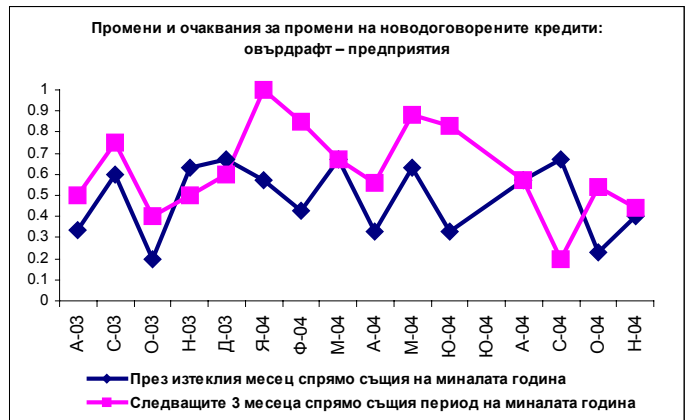
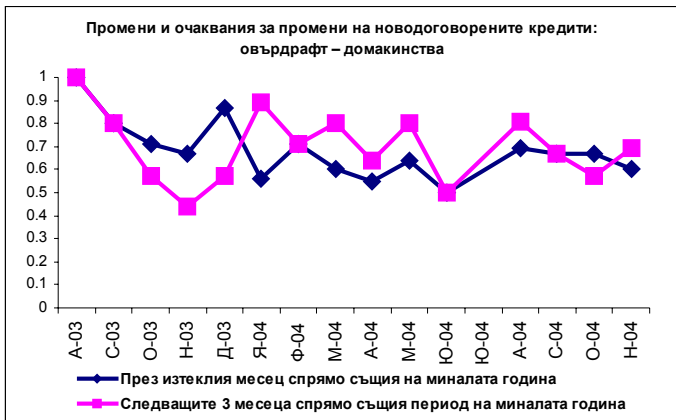
АКТИВНИ МЕРКИ

През месец декември със съдействието на Д"БТ-Дунав" – Русе на работа са наети 432 безработни лица. 415 са устроени на първичния пазар на работна сила, включително 250 по мерките за заетост. 17 са наетите по програмите за заетост.

По програми за заетост са работили 1018 лица, а по мерките за заетост – 716. 174 безработни са започнали обучение, а 20 са завършили курсове. След завършване на курс 25 безработни са постъпили на работа.

ПРИЛОЖЕНИЯ

Кредитна активност на търговските банки

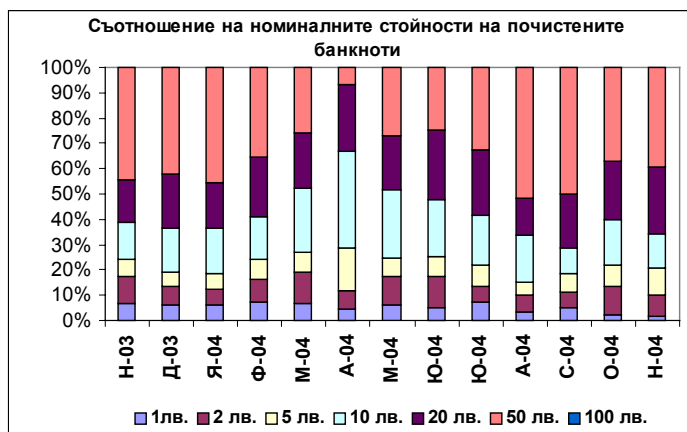
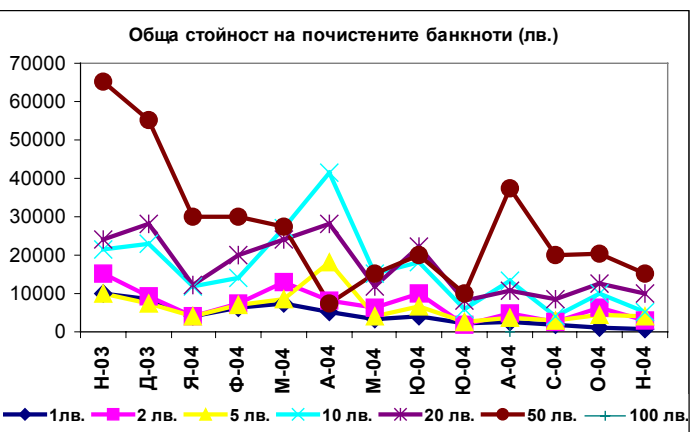
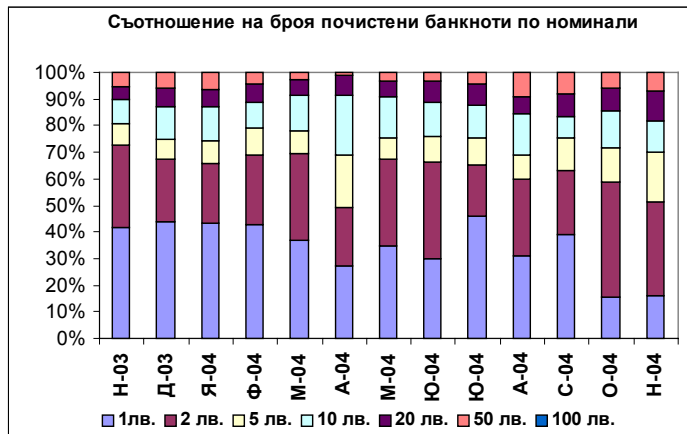
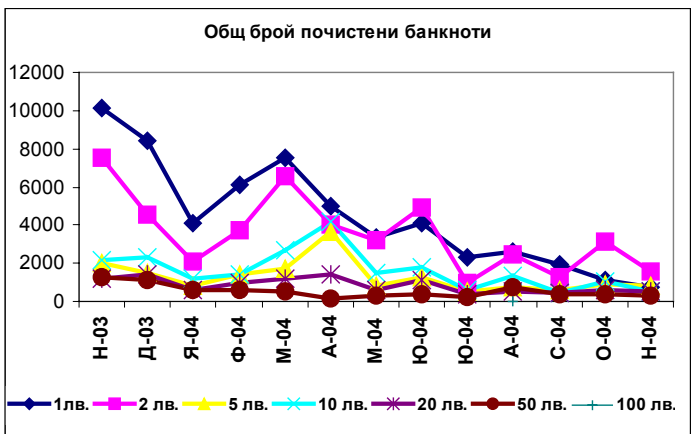
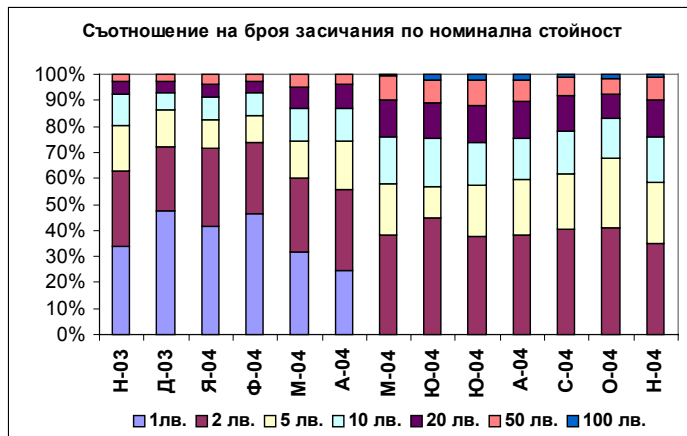
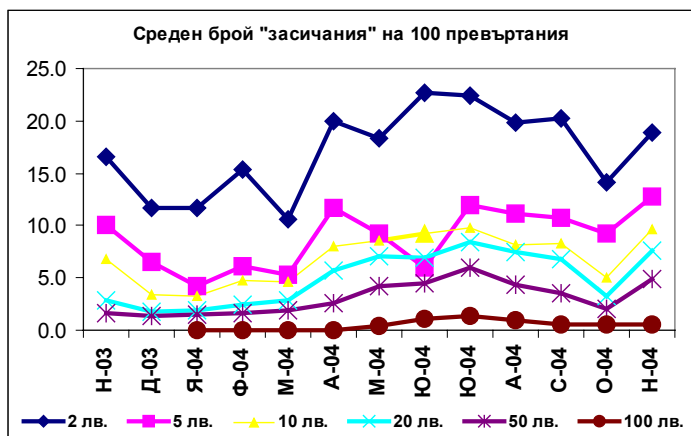


Състояние на банкнотната база

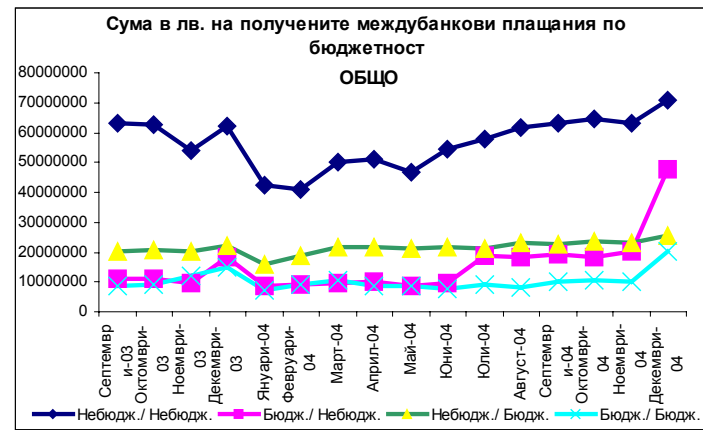
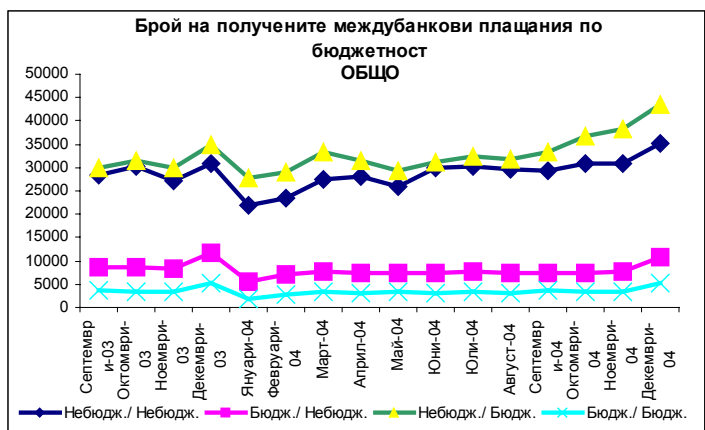
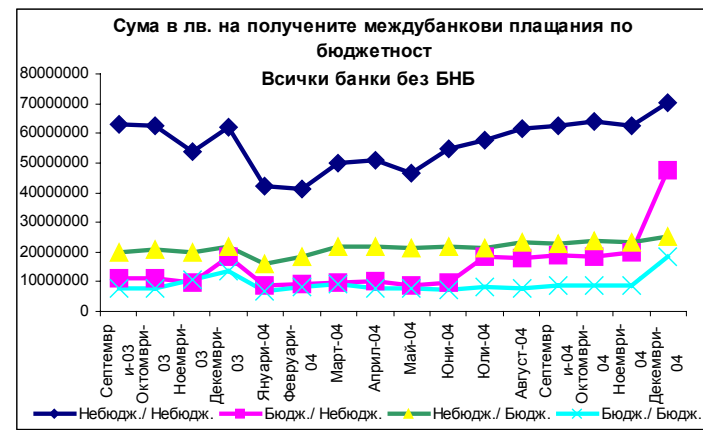
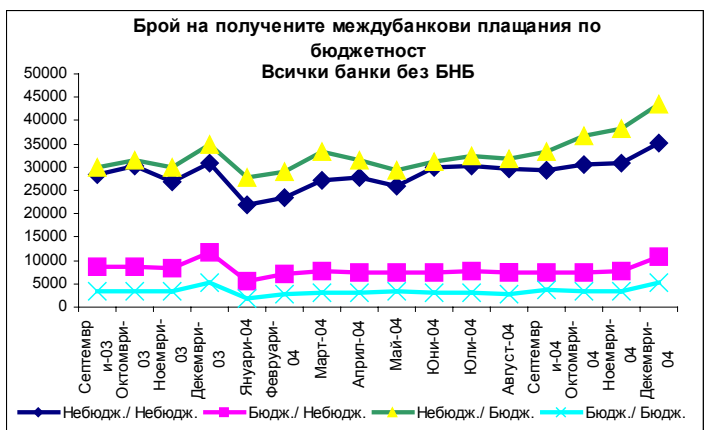
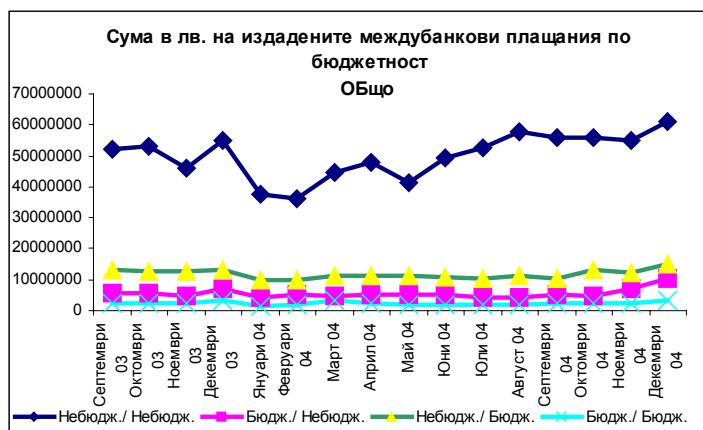
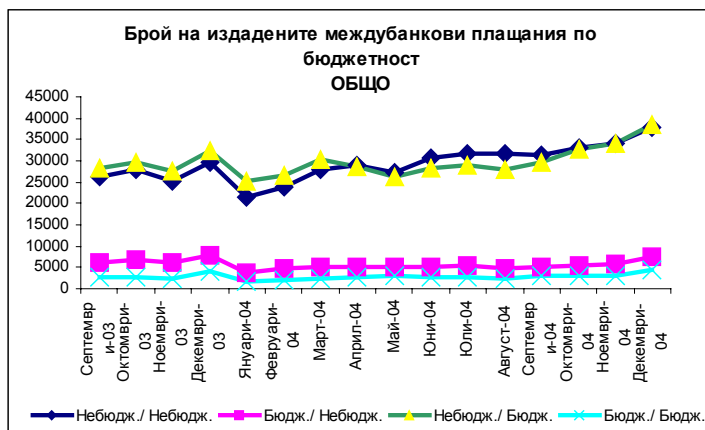
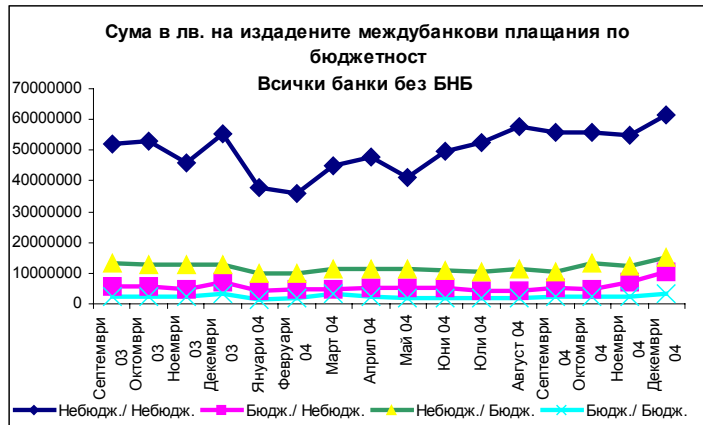
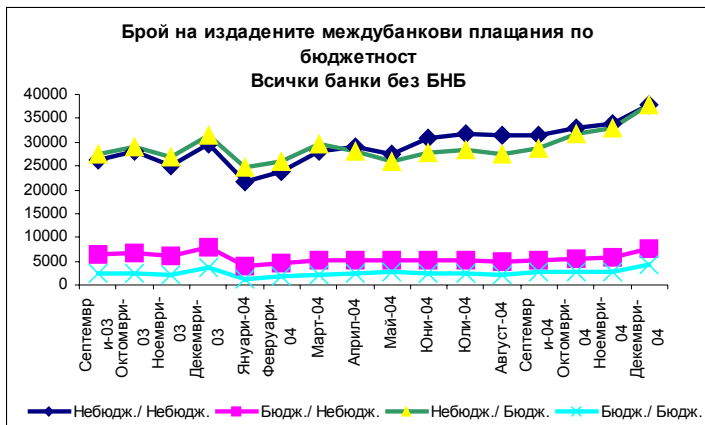
Представителството на БНБ има задача да следи нивото на износване на банкнотната база, циркулираща в стопанския оборот. Във връзка с това извършваме редовно наблюдение на паричното обращение на регионално ниво. За целта е формиран индикатор, показващ нивото на износване на банкнотната база. Методът на наблюдение е ежемесечно анкетно проучване сред банковите клонове и офиси на територията на Русе. Анкетната карта се състои от три въпроса, по два от които ще се формират динамични редове, чиято вариация ще показва степента на износване на банкнотната база.

Показателят Среден брой "засичания" на 100 превъртания на пачка от 100 банкноти показва месечната динамика на състоянието на банкнотите в обращение. След поредица от наблюдения ще бъде определена норма, в която да варира определените номинали. Така при систематично влошаване на качеството на банкнотите в обращение ще се сигнализира и ако е необходимо, чрез съдействието на търговските банки могат да бъдат вливани в стопанския оборот нови банкноти с цел подмяна.

Вторият показател Брой почистени банкноти показва извадените от обращение поради негодност банкноти от търговските банки в Русе по номинали.

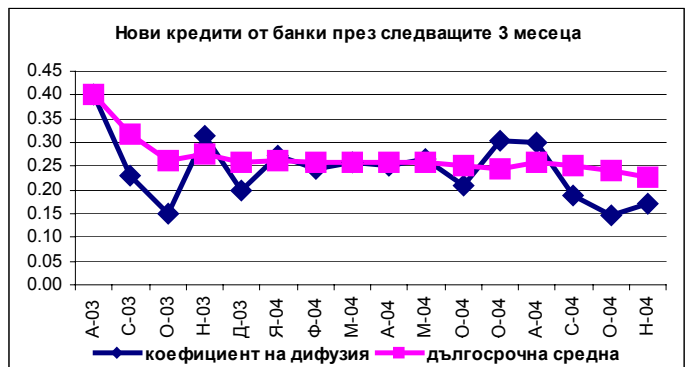
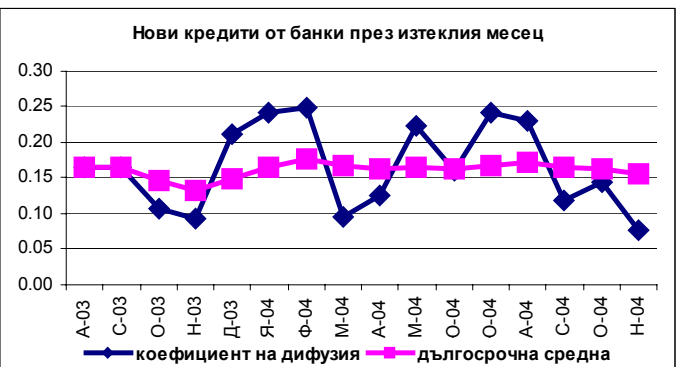
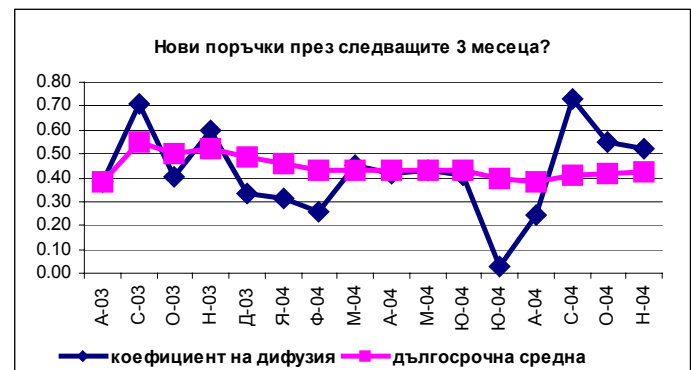
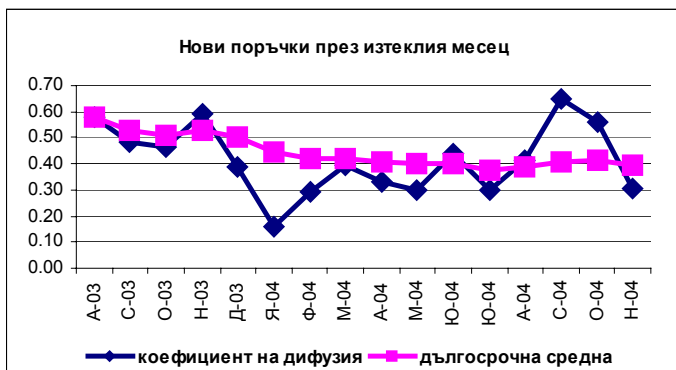
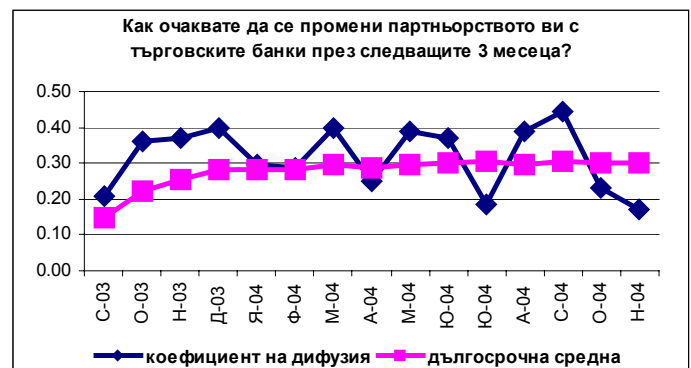
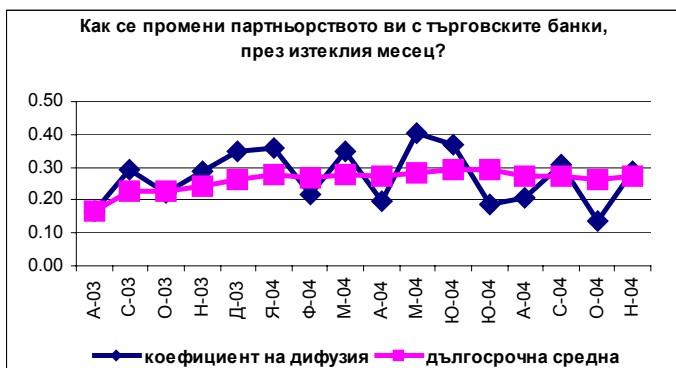
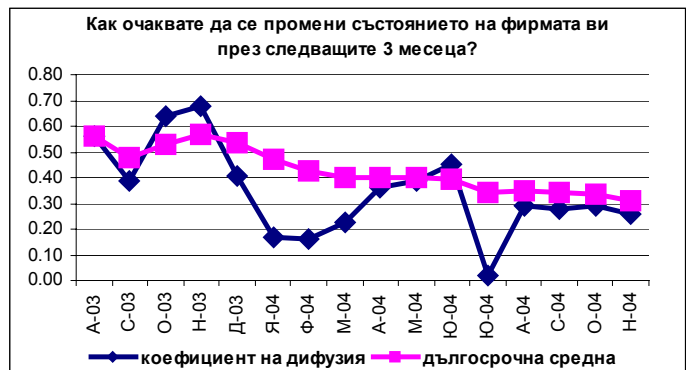
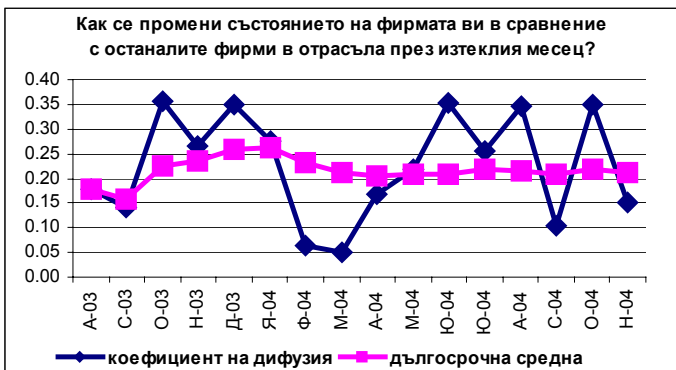
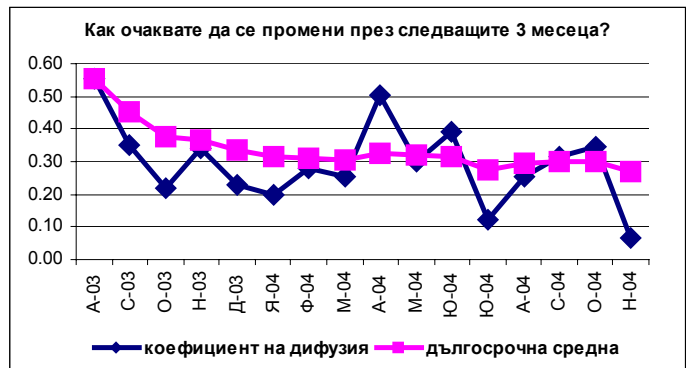
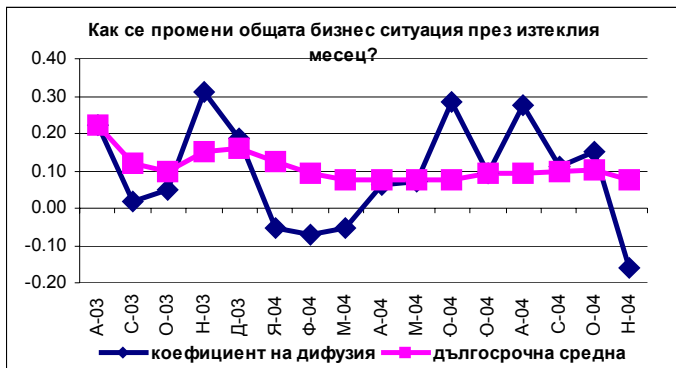


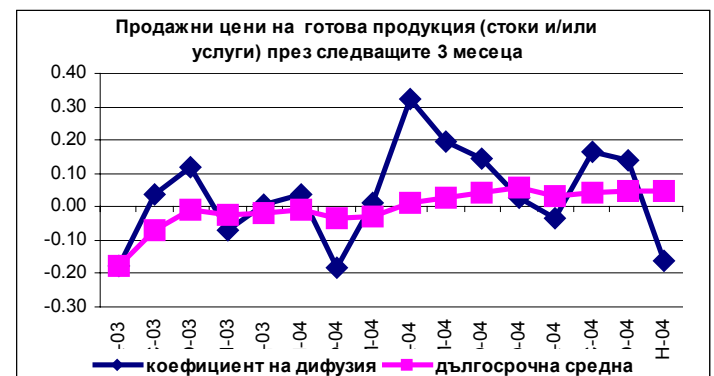
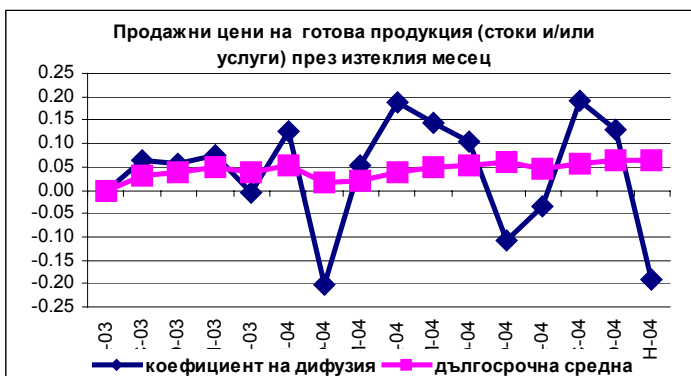
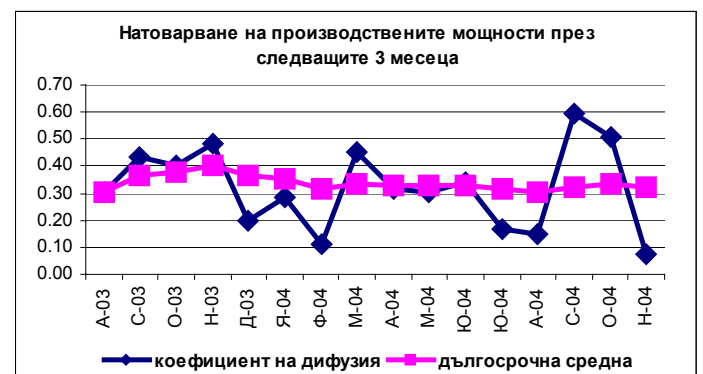
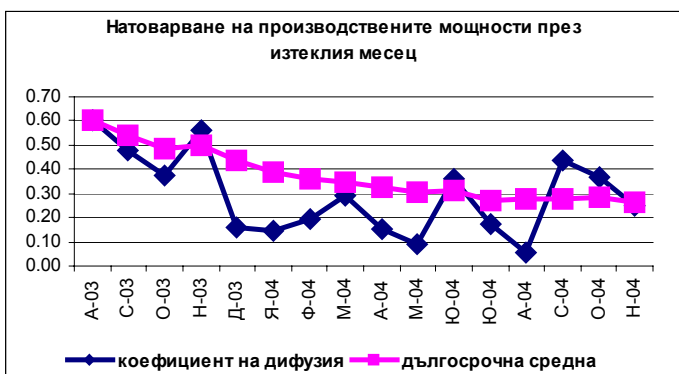
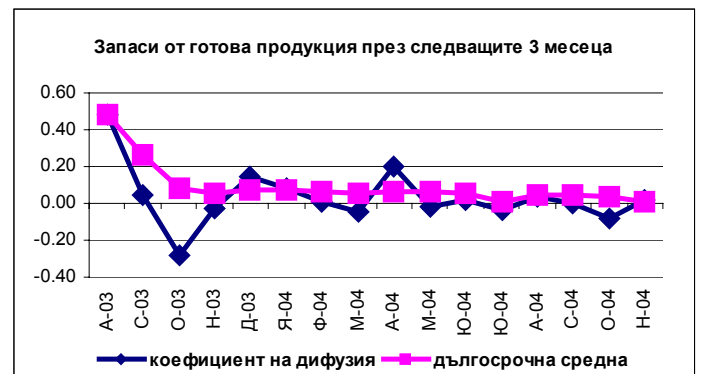
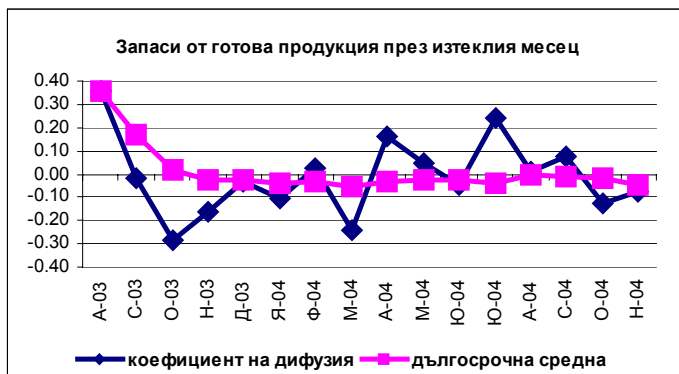
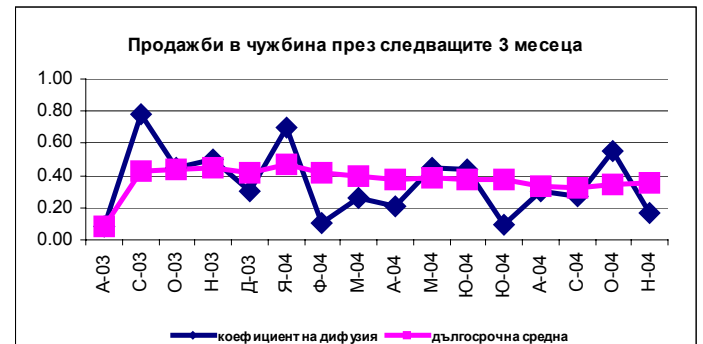
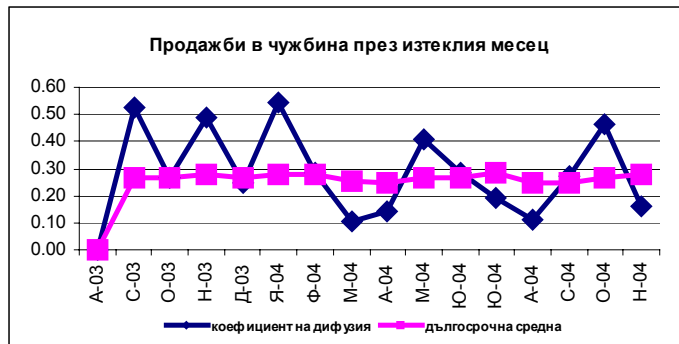
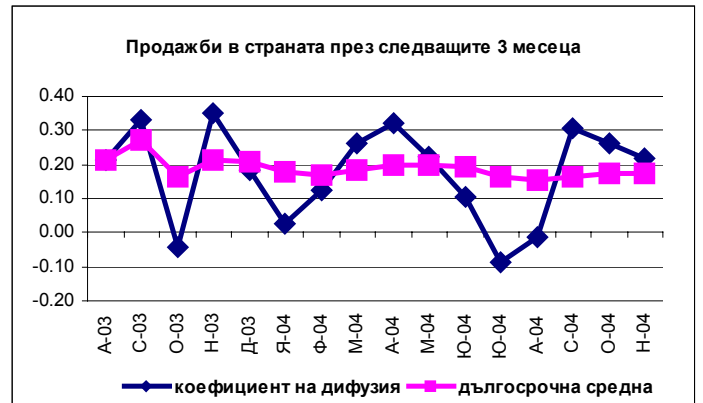
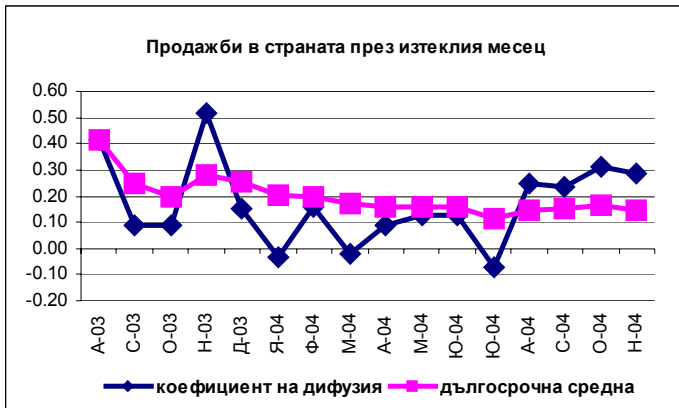
Банкови трансфери извършени през системата БИСЕРА от ТБ в Русенска Област



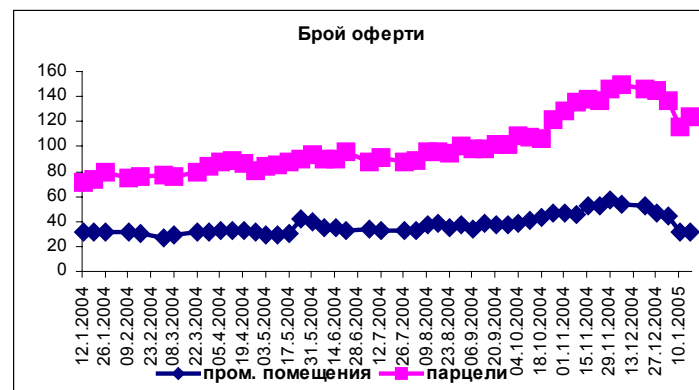
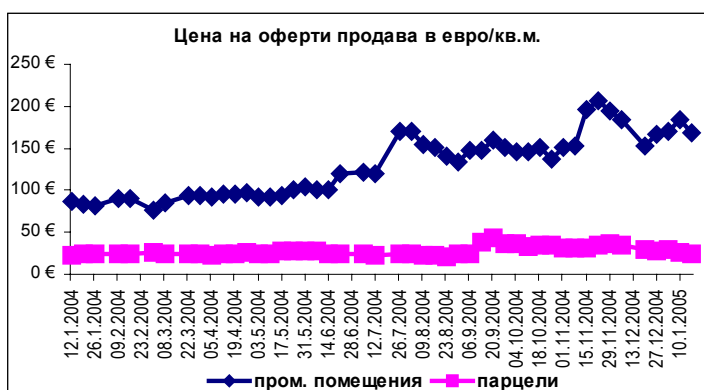
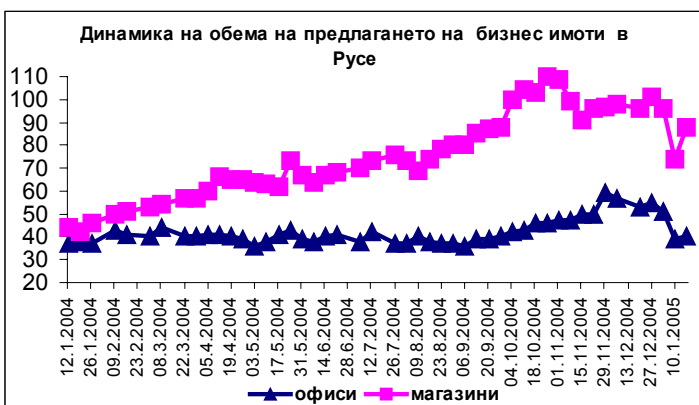
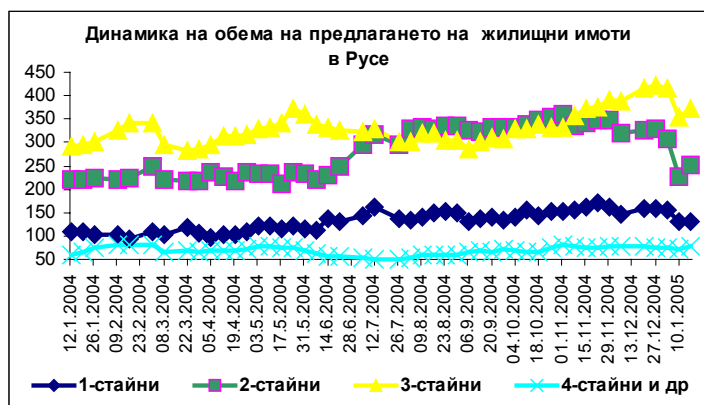
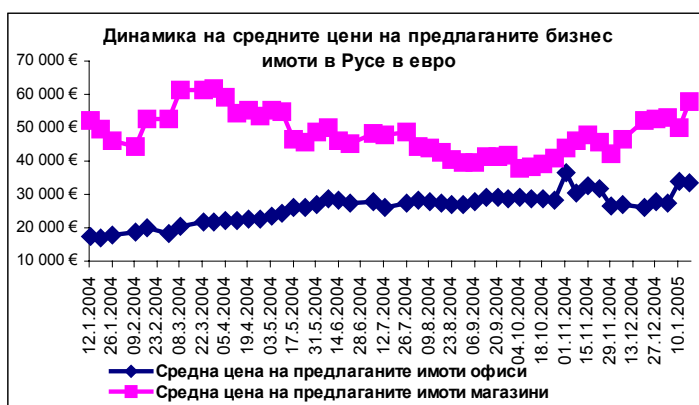
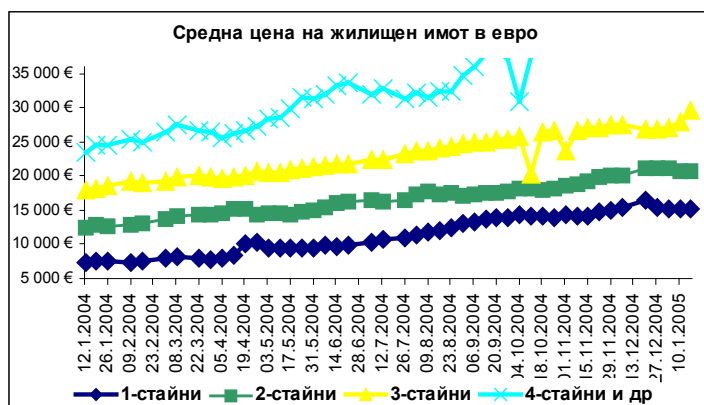
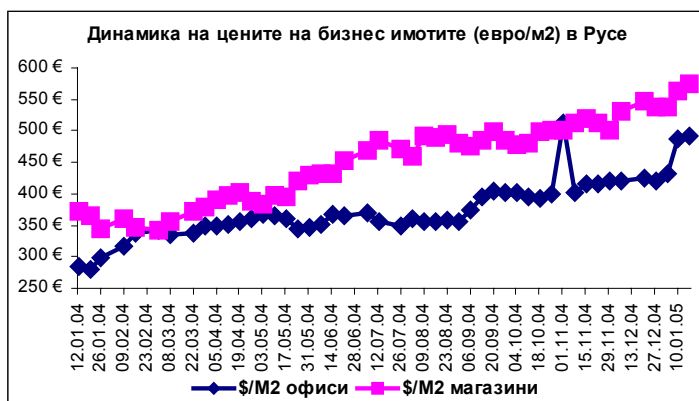
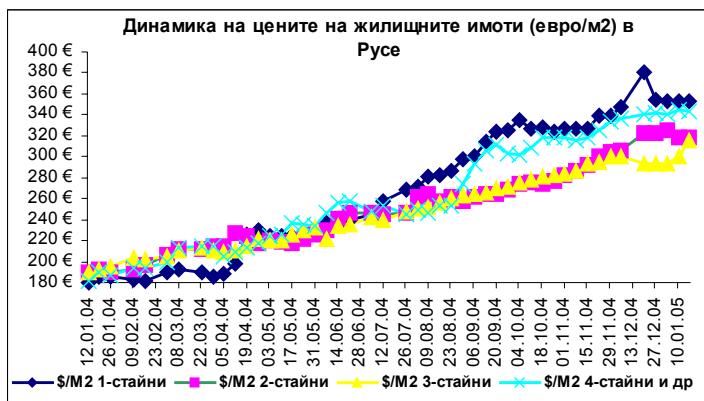
* в общия брой и сума на наредените и получени трансфери за включени всички банкови клонове в Русенска област, които имат регионални БАЕ (Банкова Адресируема единица). банковите клонове на Пиреос, Прокредит, Корпоративна, Токуда имат централизиран информационни системи. Те участват в БИСЕРА само с едно БАЕ (на централата). Т.е. Техните трансфери са отчетени за София.

Данни за бизнес активността в производството





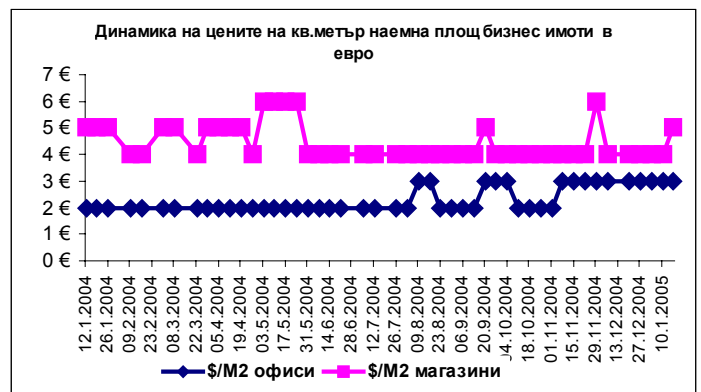
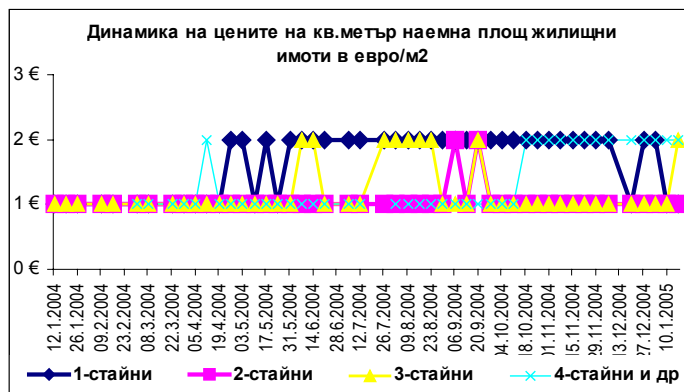
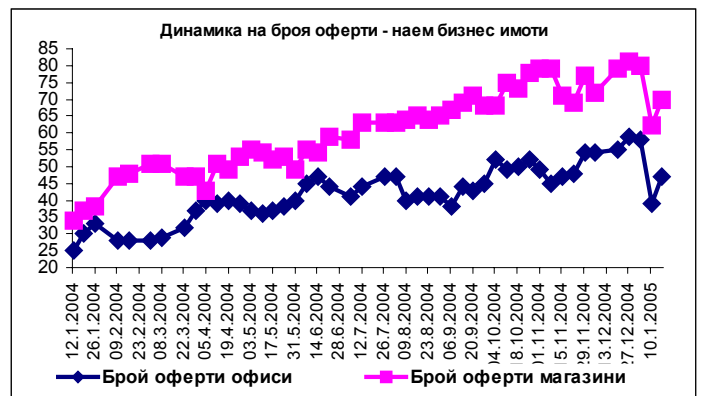
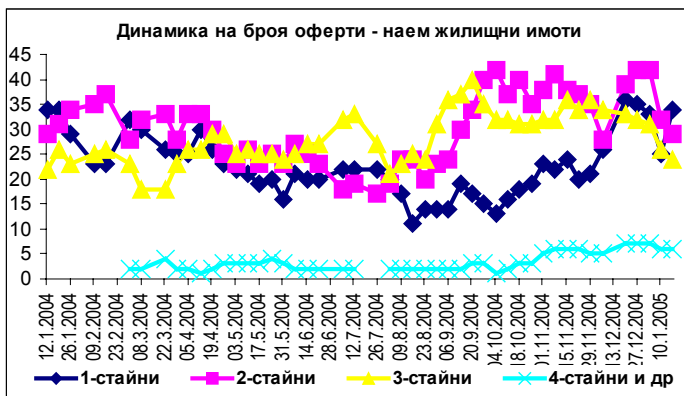
Динамика на пазара на недвижими имоти - продажби



Средни цени в евро на предлагане в Русе на база на сайта "imot.bg"															
15.11.2004 г.								25.1.2005 г.							
Район	Едностаини		Двустаини		Тристаини		Общо*	Район	Едностаини		Двустаини		Тристаини		Общо*
	цена	€/кв.м	цена	€/кв.м	цена	€/кв.м	€/кв.м		цена	€/кв.м	цена	€/кв.м	цена	€/кв.м	€/кв.м
Възраждане	14725	357	18430	276	25935	282	292	Веждата	-	-	-	-	-	-	13571
Възраждане-юг	14155	337	-	-	-	-	337	Възраждане	17005	370	24510	342	27075	294	314
Дружба 1	10735	255	15295	246	16150	195	244	Възраждане-юг	-	-	22895	346	-	-	346
Дружба 2	7600	190	14725	237	18050	199	200	Дружба 1	9966	255	14725	237	17527	216	237
Дружба 3	10925	267	15580	245	16625	186	225	Дружба 2	-	-	21660	258	25650	226	227
Здравец	13965	317	17100	237	16625	202	299	Дружба 3	12112	297	16862	254	18525	203	229
Здравец-изток	12017	289	14725	235	21137	248	252	Здравец	13585	304	16245	306	21422	258	298
Здравец-север	13775	327	19000	306	27550	328	306	Здравец изток	12103	284	18050	282	21375	261	278
Идеален център	15200	383	24700	360	34200	327	336	Здравец север	15105	360	20472	330	27787	300	335
Иzt. пром. зона	-	-	4275	66	-	-	66	Идеален център	16340	383	24497	375	35292	366	369
Мальовица	-	-	-	-	18050	171	171	Иzточна промишлена зона	-	-	4032	58	-	-	58
Мидия-Енос	12730	310	17005	274	18110	205	274	Мидия-енос	-	-	17575	283	24510	250	280
Родина 1	12628	283	14677	242	17955	217	230	Родина 1	12628	283	17575	258	19475	225	243
Родина 2	10443	248	15105	237	19000	231	237	Родина 2	10450	248	23750	383	21612	255	248
Родина 3	-	-	-	-	28500	316	285	Родина 3	-	-	-	-	33250	400	400
Хъшове	-	-	-	-	25650	285	304	Хъшове	-	-	-	-	27550	306	
ЦЮР	15675	361	16150	237	25270	278	309	ЦЮР	15105	357	19712	319	26220	295	306
Цветница	-	-	18287	265	-	-	257	Цветница	-	-	-	-	-	-	350
Център	12730	337	20662	309	28167	300	300	Център	15580	399	23370	367	29355	322	232
Чародейка-север	0	0	12635	201	15675	162	190	Чародейка север	6412	103	12635	200	-	-	343
Чародейка-юг	-	-	14630	235	16055	177	200	Чародейка юг	11305	270	14725	237	16625	199	199
Широк център	15675	313	18525	272	24700	290	290	Широк център	15200	359	19237	294	25650	296	204
Ялта	-	-	21660	300	26362	306	333	Ялта	-	-	25650	458	38950	380	296

* В колона Общо са представени средните цени на квадратен метър, изчислени на база обявите в imot.bg за 1-стаини, 2-стаини, 3-стаини, 4-стаини, многостаини апартаменти и мезонети.

Динамика на пазара на недвижими имоти - наеми



Бюлетин на Русенската стокова борса

18.01.2005			
ВИД СТОКА	ВИД	КУПУВА	ПРОДАВА
		Лв./т	Лв./т
АГРАРЕН		БОРСОВ	КРЪГ
Хлебна пшеница	SPOT	n.q	200,00
ИНДУСТРИАЛЕН		БОРСОВ	КРЪГ
Брикети /Донбаски/	SPOT	n.q	110,83
ГВ л-на В Ст. 3 СП/ПС 3, 4, 5, 6, 8, 10, 12, 14, 16, 18, 20 мм.	SPOT	620,00	n.q
СВ л-на 0,8 КП 0,8; 1,0; 1,2; 1,5; 2,0 мм.	SPOT	700,00	n.q
КВС м 45 ф20, 30, 32, 40, 45, 50, 80, 100, 120, 150, 200	SPOT	650,00	n.q
КВС м 40X ф20, 30, 40, 50, 60, 65, 70, 75, 80, 90	SPOT	670,00	n.q
КВС 18 ХГТ Ф50, 56, 60	SPOT	750,00	n.q
Инстр. X 12 ф100, ф150	SPOT	1 100,00	n.q
Инстр. Р6 М5 б=2,4; 3,5 мм.	SPOT	1 100,00	n.q
Инстр. Р18 кв. 21x21, 17x17, 33x33	SPOT	1 100,00	n.q
Кокс – леярски, металургичен	SPOT	\$ 100	n.q
Чугун – леярски, металургичен	SPOT	\$ 140	n.q
Поцинк.л-на 08 КП б=0,5; 1,0мм.	SPOT	820,00	n.q
Арм.ст. 35 ГС А III № 10, 12, 14, 16, 18, 20, 25	SPOT	600,00	n.q
Ст. ЗСП А I ф 6,5; 8; 10	SPOT	620,00	n.q
ГВ профил В Ст.ЗСП дв. "Т" № 10, 18, 20, 22, 24, 30, 40, 45	SPOT	600,00	n.q
ГВ профил В Ст.ЗСП "П" № 8, 10, 12, 14, 16, 18, 20, 24, 30	SPOT	600,00	n.q
ГВ профил В Ст.ЗСП "L" 20x20; 25x25; 30x30; 32x32; 35x35; 40x40; 50x50; 63x63; 75x75; 80x80; 100x100; 125x125; 140x140; 160x160	SPOT	600,00	n.q
Плоска ст. ГВ Ст.3 м45 20x4; 30x5; 40x6; 40x10; 50x10; 60x16; 100x20; 120x30; 150x40	SPOT	550,00	n.q
ХРАНИТЕЛНИ		СТОКИ	
БОРСОВИ КОНТРАКТИ ПО	РЕДА	НА	ЗОП

Извършени проверки от инспекторите на отдел “Гранична инспекция за ветеринарен контрол и карантина”

Данните са от седмичните бюлетини на Регионалната ветеринарномедицинска служба, РУСЕ

11.12 – 17.12.2004		20 - 26.12.2004	
ВНОС:	<ul style="list-style-type: none"> - Агнета 9 630 бр. от Румъния за Омуртаг и София; - Еднодневни пилета 52 900 бр. от Холандия за Ямбол; - Свине 54 бр. от Полша за Шумен - Сухо мляко 120 т от Украйна, Румъния за Сливен, Пловдив - Кашкавал 40 т от Украйна за Габрово - Топено сирене 12 т от Чехия за Варна 	ВНОС:	<ul style="list-style-type: none"> - 4940 бр. агнета от Румъния за Омуртаг, София; - Рулца от раци 8 т от Литва за София - Сухо мляко 140 т от Украйна, Румъния за Сливен, Пловдив - Бургери 18 т от Румъния за София - Сирене на прах 4 т от Дания за София - Птиче месо 21т от Белгия за Г. Оряховица - Агнешки кожи 18 т от Румъния за Асеновград
ИЗНОС:	<ul style="list-style-type: none"> - Риба 90 т от Бургас, Созопол за Румъния - Храна за кучета, котки 22 т от Ловеч за Румъния - Майонеза 4 т от София за Румъния - Сирене 14 т от Шумен за Русия; 	ИЗНОС:	<ul style="list-style-type: none"> - Риба 37 т от Бургас, Созопол за Румъния; - Храна за кучета и котки 60 т от Ловеч за Румъния - Телета за угодяване 205 бр от Карлово за Италия
27.12 – 02.01.2005		03.01 – 09.01.2005	
ВНОС:	<ul style="list-style-type: none"> - 2 405 бр. агнета от Румъния за Омуртаг; - 80 т. сухо мляко от Украйна за Варна, Пазарджик, София; - 20 т. свинске месо/ сланина от Полша за Добрич; - 6,3 т. свински черва от Холандия за Добрич; - 20 т. кашкавал от Украйна за Габрово 	ВНОС:	<ul style="list-style-type: none"> - 20 т. птиче месо от Ирландия за Горна Оряховица; - 30 т. кашкавал от Украйна за Габрово; - 50 т. сухо мляко от Украйна за Варна, София; - 20 т. суха суроватка от Украйна за Сливен; - 20 т. краве масло от Украйна за Габрово
ИЗНОС:	<ul style="list-style-type: none"> - 20 т. риба от Бургас за Румъния; - 65 бр. телета от Ботевград за Италия 	ИЗНОС:	<ul style="list-style-type: none"> - 60 т. пчелен мед от София за Полша; - 3 т. майонеза от София за Румъния
10-16.01.2005 Г.		17-23.01.2005 Г.	
ИЗНОС:	<ul style="list-style-type: none"> - 23 т. замразена риба от Бургас за Румъния; 	ВНОС:	<ul style="list-style-type: none"> - 810 бр. агнета от Румъния за Омуртаг; - 60 т. сухо мляко от Украйна за Варна, Омуртаг; - 15 т. крем сирене от Чехия за Добрич
ВНОС:	<ul style="list-style-type: none"> - 3894 бр. агнета от Румъния за София; - 80 т. сухо мляко от Украйна за Сливен, Габрово, Пазарджик. - 40 т. птиче месо от Белгия за Горна Оряховица; - 19 бр. свине за разплод от Дания за Шумен. 	ИЗНОС:	<ul style="list-style-type: none"> - 20 т. пчелен мед от София за Полша - 16 т. сирене- краве, овче от Шумен за Русия - 57 т. риба от Бургас, Варна, Созопол за Румъния - 21 т. пилешко месо от Горна Оряховица за Белгия; - 21 т. говежди кожи от Русе за Германия; - 40 т. храни за кучета и котки от Ловеч за Румъния

БНБ
Регионално
представителство
гр. Русе



Адрес:
ул. Славянска 17, ет. 2
Русе
7000



Тел.: (082) 82 07 55



Факс: (082) 82 07 52

E-Mail:

vassilev.d@bnb.rousse.bg

За представителството...

Мисия

Мисията на регионалното представителство е да подпомага изпълнението на мисията на БНБ на местно ниво.

Мисията на БНБ е поддържане стабилността на националната парична единица, финансовата и платежната система.

Ценности

Ценностите, които ръководят БНБ в нейните организационни решения, са:

- ✓ Подчинява изцяло своята дейност на обществената и икономическия просперитет на България.
- ✓ Независимост при формулирането и осъществяването на своята политика.
- ✓ Безпристрастност, честност и порядъчност при вземането на решения.
- ✓ Висок професионализъм и качество на работата.
- ✓ Взаимно доверие и обмен на информация между всички служители на БНБ.
- ✓ Уважение към достойнството, стремежите и предприемчивостта на българските граждани.
- ✓ Прозрачност при вземането на решения и равнопоставен достъп до публичната информация.

Задачи

Регионалното представителство на БНБ има следните задачи:

1. Да съдейства за набирането и анализирането на икономическа информация така, че при вземането на решения БНБ да е максимално точно и акуратно информирана за състоянието на региона.
2. Да пропагандира ролята на БНБ в икономическия живот на страната, да разяснява решенията във връзка с изпълнението на нейните функции и мисия.
3. Да обменя информация с представителите на местната власт, бизнеса, неправителствени сектор и гражданите.

Целеви групи

- ✓ Местни институции – държавни, общински, агенции
- ✓ Банки – клонове
- ✓ Местен бизнес – предприятия
- ✓ Чужди инвеститори проучващи възможностите за инвестиции
- ✓ НПО – в областта на икономическото развитие
- ✓ Университети с икономически и бизнес специалности

БЪЛГАРСКА НАРОДНА БАНКА©

Този аналитичен материал е създаден от Регионално представителство на БНБ в Русе, за да подпомогне мениджмънта на банката във вземането на решения, свързани с монетарната политика, както и да подпомага БНБ в поддържането стабилността на националната парична единица, финансовата и платежната система.

Този материал съдържа мнения, становища и следва да се възприема като информация, свързана с конкретните пазари.

Авторските права над този доклад са уредени и защитени от Закона за авторското право и сродните му права. Позоваването на източника при ползване е задължително за всички лица. При никакви условия този доклад не може да бъде разпространяван срещу заплащане на трети лица.

Можете да намерите електронен вариант на бюлетина на интернет страницата на БНБ (www.bnb.bg) в раздел *Публикации > Периодични публикации > Регионално Представителство*